



423

Víkend

INFORMAČNÍ PŮLMĚSÍČNÍK

4,- Kč

Veřejná sbírka na opravu varhan v krásnolipském kostele

Město Krásná Lípa vyhláší veřejnou sbírku na podporu generální opravy a elektrifikace varhan v kostele sv. Máří Magdaleny.

Z podnětu otce Antonína Sedláka, faráře Římskokatolické farnosti Krásná Lípa byla v loňském roce zahájena generální oprava poškozeného a nefunkčního nástroje. Oprava včetně elektrifikace si vyžádá náklady 1, 2 mil. Kč. Dodavatelem je Petr Stehlík, varhanář – restaurátor, držitel licence Ministerstva kultury ČR pro restaurování památkově chráněných varhan. Pokud vše dobře půjde, rozezní se varhany kostelem v plné síle ještě koncem letošního roku. Příspěvky můžete věnovat prostřednictvím sbír-

kové pokladničky určené pro přijímání příspěvků, která je umístěna v infocentru v Domě Českého Švýcarska na Křínickém náměstí.

Můžete využít i speciální bankovní účet č. 250484255/0300, Poštovní spořitelna. IBAN CZ97 0300 0000 0002 5048 4255 - pro platby ze zahraničí. O jeho aktuální výši a jménech dárců, pokud s tím vyjádří souhlas (při platbě na účet vyplněním zprávy pro příjemce – např. Novák, Pražská ul.), budeme rádi průběžně informovat prostřednictvím webových stránek města. Sběrka se koná v termínu od 1. dubna do 7. září 2012.

Krásnolipské varhany

Varhany v Krásné Lípě pochází z roku 1901 a postavila je firma Rieger z Krnova, jako opus č. 869. Dvoumanuálový nástroj s pedálem a s pneumatickou trakturou. Výpustný systém rozšířila v roce 1938 firma Josefa Klosse z Krnova o třetí manuál, který umístila nad hlavní zásobník vzduchu a má 6 registrů. Celkem má nástroj 38 registrů.

Varhany mají v zadní části kůru pod oknem velký plovákový měch s nožní pákou, kterým je zásoben vzduchem 1. manuál a pedál, 2. manuál má pak měch menší, plovákový. Objemné elektrické vzduchové čerpadlo je umístěno mezi hlavním zásobníkem vzduchu a stěnou. Traktura je pneuma-

tická, vzduch se rozváděl v olovených trubičkách o venkovním průměru 8 mm do primárních relé každého manuálu. Tyto jsou však již demontovány a momentálně je celý nástroj nefunkční.

Membrány jsou vyrobeny z jemně štípané kůže a jejich životnost již končí.

Varhany jsou celé v původním stavu, jak je přestavěla firma Josefa Klosse v roce 1938.

Veškerý pišťalový fond z varhan je naskládán na bočních kůrech, je v relativně dobrém stavu. Nad hlavním měchem je umístěna původní Klossova vzdušnice na II. manuál se šesti registry z roku 1938.

(J. Kolář)



Pozoruhodná pseudobarokní varhanní skříň

**Příští číslo vyjde
ve čtvrtek 12. dubna**

Čtvrtek 29. března

Financování našeho školství

Školy dostávají své peníze ze dvou obligatorních zdrojů: část ze státního rozpočtu a část od zřizovatele. U škol základních v podstatě platí, že obec financuje nemovitosti a jejich provoz a údržbu, vše ostatní platí stát. Asi všichni víme, že základem financování škol ze státního rozpočtu je tzv. normativní metoda. Je to metoda v zásadě dobrá a transparentní. Mezi její otce lze počítat někdejšího prvního náměstka ministra pana Jana Kouckého. Stručně řečeno: stát řekne, kolik v tom kterém roce dostanou které školy na žáka, pak si každý ředitel dokáže spočítat, jaký bude mít rozpočet (pokud se nedělají škrtky a pokud vše proběhne včas). Je to sice v detailech složitější, ale v zásadě tohle platí.

V čem je tedy problém?

Prostě právě v tom. Pokud má škola ve třídách průměrně 24 žáků, dostane víc než škola, která má ve třídách jen 18 dětí. Jenomže učit se musí stejně, počet vyučovacích hodin je stejný, proto i počet učitelů, uklízeček apod. musí být také stejný jako v té první škole. Ta druhá je pak na tom samozřejmě hůř, přitom ale rodiče těch dětí také platí daně, ne? A ti učitelé mají jen proto menší plat? Je zvláštní, že právě tohle nechtl pochopit jeden z ministrů školství, kterého jsem přesvědčoval, že je tomu tak.

Když se tato metoda zaváděla, vítali jsme to. Zároveň jsme ale na poradě panu náměstkovi Kouckému namítali, že i tak vznikají neodůvodněné nerovnosti mezi školami, šlo povytce o školy tehdy zřizované státem. Podstata námitek byla například v tom, že škola s nižším počtem žáků musí topit, svítit a uklízet stejně jako škola s třídami plnými. On to přijal a slíbil, že to bude předmětem další úpravy normativní metody, ostatně s tím sám předem počítal. Přišel ovšem nový ministr, s ním noví náměstci a k problému se už nikdy nikdo nevrátil.

Ještě k poměrům v monarchii, k nimž se často vracím: ministerium kultu a vyučování každý rok zveřejnilo, kolik na kterých školách zaplatí učitelé, ředitelé, školníci a podobně. Bylo to předem jasné a jednoduché.

Proč dodnes není dopracována normativní metoda? Proč asi systém financování škol za monarchie fungoval opravdu dobře? Nemáme náhodou příliš mnoho nadbytečných škol, také středních, ale především těch vysokých? Není část problému i v existenci soukromých škol, které odebírají velmi podstatnou část státního rozpočtu?

Těch otazníků by se našlo samozřejmě daleko víc, další si dodá jistě každý sám. Kromě toho asi všichni víme, že se od doby přijetí tohoto (dosud nedopracovaného) modelu financování mezi středními školami rozhořel boj o žáka. On je přijat, škola na něj dostane normativ, on ale vypadne, protože ke studiu nemá předpoklady, příští rok se ale takto přijmou další...

Ne, to není vina ředitelů středních škol. Ti se pouze chovají tak, jak je systém nastaven. Kdo a co tím trpí, ale je nad slunce jasné. V řadě nikoli poslední pak my všichni.
(Mgr. Karel Jarolímek)

Svoz separovaného odpadu vždy v lichém týdnu

Nejbližší svoz separovaného odpadu se uskuteční v pondělí 9.4. 2012 ve Vlčí Hoře a v Zahradách a ve čtvrtek 12.4. 2011 v Krásné Lípě. Dále pak v pondělí 23.4. 2012 ve Vlčí Hoře a v Zahradách a ve čtvrtek 26.4. 2012 v Krásné Lípě.

Pytle na separovaný odpad si lze zdarma vyzvednout na TSm Krásná Lípa, Pletářská 22/3 a nově také na MěÚ, dveře č. 5.

Provozní doba TSm Krásná Lípa:

Pondělí 7:00 – 12:00 a 14:00 – 17:00

Úterý 7:00 – 12:00 a 14:00 – 15:00

Středa 7:00 – 12:00 a 14:00 – 17:00

Čtvrtek 7:00 – 12:00 a 14:00 – 15:00

Pátek 7:00 – 13:00

Sobota v sudém týdnu 8:00 – 11:00

Podrobné informace získáte na MěÚ tel.: 412 354 833, nebo na TSm města tel.: 412 354 848

Separují se tyto odpady: papír a nápojové kartony, textil, plasty, polystyren, sklo, kovy, baterie, bioodpad.



Komunitní centrum

KOSTKA KRÁSNÁ LÍPA

Komunitní centrum – prostor pro vaše aktivity
<http://kostka.krasnalipa.cz>

Pracovní poradenství

volná pracovní místa
poradna3@krasnalipa.cz
tel.: 412 354 839

Po - St 9:00 - 11:00 a

13:00 - 15:00

Čt 9:00 - 11:00

Pá, So, Ne a st. svátky -

ZAVŘENO

Finanční poradenství

dluhy, splátky, exekuce
poradna2@krasnalipa.cz
tel.: 412 354 839

Po - St 9:00 - 11:00 a

13:00 - 15:00

Čt 9:00 - 11:00

Pá, So, Ne a st. svátky -

ZAVŘENO

Odborné sociální

poradenství

poradna@krasnalipa.cz
poradna1@krasnalipa.cz
tel.: 412 354 839

Po - St 9:00 - 11:00 a

13:00 - 15:00

Čt 9:00 - 11:00

Pá, So, Ne a st. svátky -

ZAVŘENO

Občansko právní

poradenství

Každé první a třetí po
ndělí
v měsíci od 17:00 do 18:00
poradna@krasnalipa.cz
tel.: 412 354 839

Sociálně aktivizační

služby

pro rodiny s dětmi,
sas@krasnalipa.cz
sas1@krasnalipa.cz
tel.: 777 291 359

Klub VČELKA

PO, ST 9:00 - 11:00
pro rodiče s dětmi do
6 let

vcelka@krasnalipa.cz

tel.: 412 354 843

Hlídní děti

tel.: 777 291 359

Odlehčovací služba

tel.: 777 291 359

PC a internet

Po 13:00-14:45
pro děti od 10 do 15 let
ÚT 9:00-14:45
pro starší 15 let

T-klub pro děti a mládež

ÚT-PÁ 13:00-19:00

SO 13:00-18:00

tklub@krasnalipa.cz

tel.: 774 233 010

Amari klub

ST 14:00-16:00 příprava
do školy, doučování
ÚT-PÁ 14:00-16:00
výtvarná činnost pro děti
ČT 14:00 - 16:00
volnočasové aktivity

Terénní pracovník

tp@krasnalipa.cz
tel.: 777 036 828, 412
354 841

Praní, žehlení prádla

úklidy domácností i firem
půjčovna kostýmů pro
dětí
pradelna@krasnalipa.cz
tel.: 412 354 842

Vzdělávací kurzy dle
aktuální nabídky.

Kontaktní místo:
Agentura pro sociální
začleňování
Komunitní plánování
Tel: 412 354 844

Počasí v Krásné Lípě únor 2012

Letošní únor byl v Krásné Lípě ukázkou silných sibiřských mrazů, ale také předjarního počasí. Do Česka na konci ledna vpadl velmi studený a suchý vzduch od severovýchodu. Znamenalo to, že čím byla daná oblast severněji a východněji, tím byly denní teploty nižší. Šluknovský výběžek patřil po Slezsku a horských kotlinách k nejchladnějším oblastem ČR. V Krásné Lípě byla bezesporu nejchladnější první dekáda, kdy celková průměrná teplota činila extrémních -15,2°C. Nejchladnějším únorovým, ale zároveň nejchladnějším celkovým dnem v historii měření (3/2009), byl datum 6.2. Teplota v 7:00 byla -25,3°C, ve 14:00 -13,2°C a ve 21:00 -20,2°C. Minimální teplota byla těsně před svítáním -26,3°C, průměrná teplota pak -19,7°C. Pod -20°C klesla teplota v Krásné Lípě celkově v pěti dnech. Druhá dekáda už byla znatelně teplejší. Denní teploty se pohybovaly kolem -6°C, noční kolem -11°C. Na konci druhé dekády však nastala změna proudění a teploty rychle vystoupaly nad nulu. Ve třetí dekadě už byly dny, kdy teplota neklesla pod nulu celý den. Vliv na to měla zatažená obloha a srážky, které byly větší-

nou deštivé. Zajímavé je únorové maximum, které padlo 29.2 těsně před půlnocí (+7,1°C). V případě zájmu mohu zaslat kompletní únorová data, kontakt: jan.picha@seznam.cz

Únor 2012 vs 2011 vs 2010

| | | | |
|-----------------------|---------|----------|---------|
| Průměrná teplota | -6,4°C | -2,9°C | -2,8°C |
| Maximální teplota | 7,1°C | 8,4°C | 6,3°C |
| Minimální teplota | -26,3°C | -20,4°C | -15,3°C |
| Maximální vlhkost | 100% | 100% | 100% |
| Minimální vlhkost | 38% | 39% | 51% |
| Maximální poryv větru | 17 m/s | 13,3 m/s | 20 m/s |
| Úhrn srážek | 86,8 mm | 18,2 mm | 33 mm |

Počet dnů arktických (maximální teplota nevystoupila nad -10°C): 7

Počet dnů ledových (maximální denní teplota nevystoupila nad -0,1°C): 16

Počet dnů mrazových (minimální denní teplota klesla pod 0,0°C): 26

(Jan Pícha, www.pocasi-strelna.cz/krasnalipa.htm)

Stomatologická pohotovost - Ordinační hodiny 8:00 - 11:00

- 31. 3. – 1. 4. 2012 MUDr. Charvát Tomáš, U Přívozu 18/4, Děčín III – Staré Město, tel.: 412 511 619

- 7. – 9. 4. 2012 MUDr. Vojtěch Vladimír, U Plovárny 1190/14, Děčín I, tel.: 412 502 216

- 14. – 15. 4. 2012 MUDr. Lisachenko Vladyslav, J.Š.Baara 26, Děčín IV, tel.: 412 507 588

Rozpis je aktualizován dle podkladů od stomatologů, přesto ale doporučujeme správnost uvedených informací před návštěvou lékaře vždy telefonicky ověřit.

MĚSTO KRÁSNÁ LÍPA

přijme zaměstnance na pozici „účetní“

Uchazeč podá písemnou přihlášku v uzavřené obálce s označením: „Výběrové řízení – Účetní – neotvírat“ do 31.3.2012 osobně do podatelny MěÚ Krásná Lípa nebo doporučeně poštou na adresu: Město Krásná Lípa, k rukám tajemnice MěÚ, Masarykova 6, 407 46 KRÁSNÁ LÍPA .

Informace k obsahové náplni funkce:

Předkontace příjmů a výdajů pro zpracování účetnictví, zpracování měsíčních přehledů plnění daňových příjmů, správa registru pohledávek města vč. jejich vymáhání. Podrobnější informace u vedoucí Finančního odboru MěÚ.

MĚSTO KRÁSNÁ LÍPA přijme zaměstnance na pozici „kulturně-výchovný pracovník“

Informace k obsahové náplni funkce:

Komplexní zajištění kultury ve městě, vč. vlastního provozu kulturního domu. Podrobnější informace u tajemnice MěÚ.

Uchazeč podá písemnou přihlášku v uzavřené obálce s označením: „Výběrové řízení – Kulturně-výchovný pracovník – neotvírat“ do 15.4.2012 osobně do podatelny MěÚ Krásná Lípa nebo doporučeně poštou na adresu: Město Krásná Lípa, k rukám tajemnice MěÚ, Masarykova 6, 407 46 KRÁSNÁ LÍPA .

Více informací o obou pracovních nabídkách najdete na www.krasnalipa.cz

Hospodaření města je zdravé, ale...

Je stále obtížnější sestavit vyrovnaný rozpočet města, a to mj. vzhledem ke stagnujícím či klesajícím příjmům od státu, především podílu na daních. O dalších malých příspěvcích to platí také! Ačkoliv dalšími a dalšími, ve většině nesmyslnými předpisy, na nás přenáší stát nové povinnosti a kompetence, neposílá k tomu peníze a ani nevytváří prostředí pro případnou reálnou vymahatelnost. V přípojené tabulce vidíte, jak nám reálně stát posílá podíl na sdílených daních! Zatímco státu se příjmy resp. výdaje zvyšují (tedy když si hezky nějakých 100 miliard půjčí) o 5 – 10 %, nám ne. Když stát zvýší daně (např. opakovaně DPH), tak pouze tu část, která jde jemu, ne obcím. Z údajů je vidět zlom v roce 2009, kdy klesl městu příjem z daní z 27,22 na cca 24 mil. Kč! (pokles o 12%). Kdybychom počítali alespoň malé navýšení (tak jak rostou náklady, anebo tak, jak si zvyšuje výdaje stát) o 5%, měli bychom letos mít na podílu daní příjem 32,22 mil. Kč (viz. čtvrtý sloupec tabulky). Ten rozdíl téměř 8 mil. Kč je ohromný. Jsme tak schopni jen velmi těžko zajišťovat všechny důležité a dokonce i zákonné věci. To neplatí samozřejmě jen pro naše město. Podobně jsou na tom všechny města, především ta s počtem

do 10 tis. obyvatel, která mají nejnižší podíl daní na obyvatele a dvojnásob to pak platí v ekonomicky slabých regionech.

Výhodou je, že máme našetřeno z minulých let. Ušetřené peníze neutrácíme v běžném provozu města. A tak si můžeme dovolit realizovat pár investičních akcí, letos např. opravu tří mostků přes Křinici, nakoupit opět nějaký stroj na TS, pokračovat v opravě kabin na fotbalovém hřišti, provést několik oprav na budovách města, atp. Velká rozpočtová rezerva ve výši zhruba 13 mil. Kč má sloužit na spolufinancování větších investic, na které potřebujeme získat dotaci.

V tuto chvíli a vlastně již několik let stále vyřizujeme následující žádosti o dotace resp. projekty:

- Kanalizace 2. etapa (nekonečná administrativa na SFŽP)
- Centrum sociální integrace – MPSV ČR (opakované a opět zdlouhavé)
- Energetické úspory u budov školní jídelny a školní družiny (opakované podáno na SFŽP)
- Rekonstrukce Kyjovské přehrady – 1. etapa
- Dětské hřiště na sídlišti (po bývalé ČOV)

Je neuvěřitelné, jak se zkomplikovala administrati-

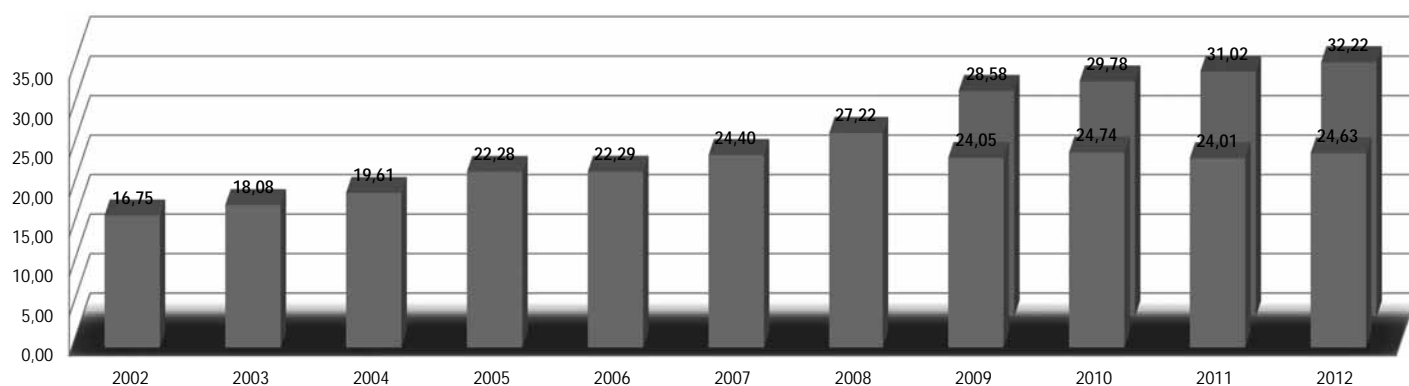
va a z toho plynoucí faktická nemožnost čerpat z tzv. evropských fondů. O tom ale můžete číst každý den v celostátních médiích. Situace je opravdu zoufalá a tisíce státních úředníků sedí a vymýšlí další komplikace.

Je samozřejmé, že vzhledem k chybějícím milionům na straně příjmů v provozní části rozpočtu nejsme schopni dělat řadu důležitých a nezbytných oprav a důležitých opatření, natož pak rekonstrukce. Naše město má např. přes padesát objektů. Jak máme dělat údržbu nebo i jen všechny povinné revidy elektro, hromosvodů, komínů, instalace!? Nově přibudou energetické štítky budov, atp. Přičemž jen pro splnění minimálních požadavků bychom potřebovali alespoň 7 mil. Kč na ty nejnětější výdaje. Kde brát na opravy místních komunikací, kterých máme cca 70 km, když fůra asfaltu, kterou se zaplácá nanejvýš pár děr, stojí 25 tis. Kč. atp.?

Při vědomí všech těchto komplikací, nejasností a složitosti situace je tedy dvojnásob nutně odpovědně zvažovat každý výdaj a dobře vážit priority.

(Zbyněk Linhart)

**vývoj daňových příjmů od státu pro KL (v mil Kč)
v letech 2002-2012 (skutečnost x plánovaný nárůst)**



Vývoj příjmů od státu pro město Krásná Lípa v letech 2002 - 2012

| rok | celkem sdílené daně (mil. Kč.) | meziroční změna | předpoklady navýšování (mil) | (Kč) |
|------|--------------------------------|-----------------|------------------------------|---------------|
| | | | 5% | rozdíl-ztráta |
| 2002 | 16,75 | | | |
| 2003 | 18,08 | 8% | | |
| 2004 | 19,61 | 8% | | |
| 2005 | 22,28 | 14% | | |
| 2006 | 22,29 | 0% | | |
| 2007 | 24,40 | 9% | | |
| 2008 | 27,22 | 12% | | |
| 2009 | 24,05 | -12% | 28,58 | 4,53 |
| 2010 | 24,74 | 3% | 29,78 | 5,04 |
| 2011 | 24,01 | -3% | 31,02 | 7,01 |
| 2012 | 24,63 | 3% | 32,22 | 7,59 |

Bezpečí pro naše seniory

Ve středu 14.3. navštívili obyvatelé v domech s pečovatelskou službou policisté z oddělení prevence kriminality, KŘP Ústeckého kraje, z kanceláře ředitele krajského ředitelství a z Besipu. Vzhledem k tomu, že se mnozí případy, kdy jsou seniři terčem podomního prodeje čokoliv a tito se velmi těžko mohou účinně bránit, kolektiv policistů jim připomněl jejich práva a možnosti, kterými lze toto riziko odvrátit. Dověděli se, jak mohou chránit sebe a svůj majetek nejen doma, ale i venku. Jak se zachovat v případech nebezpečné situace a dokonce i jak se chovat v dopravě. Senioři nejen poslouchali rady

policistů, shlédli video, ale z tohoto setkání si odnesli i řadu potřebných pomůcek – bezpečnostní reflexní pásky, příruční alarmy, propagační materiály, jejichž použití by mělo zvýšit jejich bezpečnost v řadě oblastí, mnoho cenných rad a v neposlední řadě i hřejivé vědomí, že i na ty, kteří mají produktivní věk za sebou se nezapomíná, a že někomu na nich záleží. Bylo to příjemné dopoledne a věříme, že se alespoň někteří z nás poučili.

(Lucie Hanková a za seniory z DPS Vladislav Vencko)



Jarní berušková burza se povedla

Dlouhé roky pořádá mateřské centrum Beruška burzu dětského oblečení a hraček pouze na podzim, protože tu jarní před několika lety nenavštěvovalo tolik kupujících. V posledních letech se ale zájem právě o jarní a letní oblečení ozýval stále častěji, proto jsme si letos v březnu řekli, že to tedy zkusíme. A dobře jsme udělali. V pátek bylo během dvou hodin přijato přes tisíc tři sta věcí od třiatřiceti prodávajících. V sobotu nakoupilo minimálně čtyřicet kupujících téměř čtyři sta věcí, což je o pět procent více než na poslední podzimní burze. Největší zájem jsme zaznamenali o oblečení a boty, prodány byly také chůvičky a několik hraček. Lépe se vybíralo holčičkám, protože se sešla spousta krásných ša-

tiček a růžových triček. Celý celkem složitý koloběh příjmu, prodeje, rozřídění a výdeje věcí fungoval zejména díky spoustě dobrovolníků, kteří s burzou pomohli. Slyšeli jsme slova od jednotlivých pomocníků: „Jsem tu už po osmé.“ „Jsem tu asi po sedmé, protože když jsem tu byla prvně, nebyla dcera ještě na světě.“ atp. Bylo vidět, že většina má již dlouholetou praxi a i nováčci se rychle zaběhli, práce nám šla od ruky a neřešili jsme téměř žádné komplikace. Není totiž jednoduché dohledat, k čemu patří spadlý lístek s cenou nebo naopak jak to, že na tomto tričku není žádná cedulka. Tyto starosti nás tentokrát víceméně minuly. Všem pomocníkům a pomocnicím děkujeme za velmi kvalitně odvedenou práci a jejich rodinám děkujeme, že to vydrželi v pátek bez večere a v sobotu bez oběda od maminky pod nos. Mateřské školce Brouček děkujeme za vypůjčené stojany a ramínka. Těšíme se na vás opět na podzim, kdy bude 5. – 6. 10. burza podzimního a zimního dětského oblečení, hraček a sportovních potřeb. Burzu uspořádalo o. s. Mateřské centrum Beruška Krásná Lípa za podpory města Krásná Lípa.



(Lada Hrnečková)

Krásnolipští rybáři bilancovali

Členové Místní organizace Českého rybářského svazu Krásná Lípa se v sobotu 24. 3. 2012 sešli na výroční schůzi. Na programu byla mj. Zpráva o činnosti za rok 2011, plnění rozpočtu a pokladní zpráva za minulý rok a také schválení rozpočtu na rok letošní.

Členská základna čítá 108 členů, z toho 6 žen a 10 dětí do 15-ti let. Jde tedy o nejpočetnější zájmovou organizaci ve městě.

Rybáři hospodaří na 8 km pstruhového revíru Křinice 1A a na cca téměř 8 ha vod mimopstruhových. V rámci činnosti bylo odpracováno 1 561 brigádnických hodin. Jedná se ve většině o vodní nádrže v majetku města, které mají rybáři v pronájmu.

Členům organizace v minulém roce podařilo ulovit v loňském roce 1 492 ks ryb o celkové hmotnosti 2 031 kg.

(Jan Kolář)



Rizikové chování dětí

V rámci Sociálně aktivizačních služeb pro rodiny s dětmi, které poskytuje Kostka Krásná Lípa p. o., se ve spolupráci s partnerem projektu „AKTIVIZACE RODIN“ uskutečnila přednáška lektorky Mgr. Evy Michalinové z Pedagogicko-psychologické poradny v Rumburku na téma – Rizikové chování dětí. Během přednášky se přítomné maminky dozvěděly, jak, kde a s kým řešit problémy, s kterými se mohou setkat u svých dětí. Lektorka se snažila odpovědět na vše, co bylo pro maminky důležité. Zúčastněným se přednáška moc líbila, a tak věří, že se přednáška, tentokrát na jiné téma, bude opakovat. (dc)

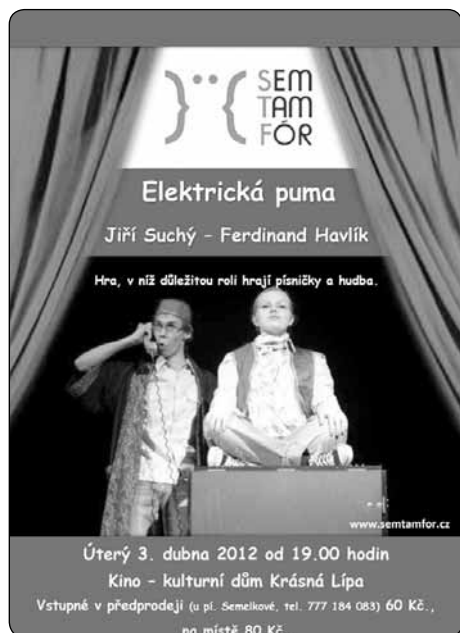


POZVÁNKY POZVÁNKY POZVÁNKY POZVÁNKY POZVÁNKY

Elektrická puma v Krásné Lípě

Hru, v níž důležitou roli hrají písničky a hudba budete moci shlédnout v úterý 3. dubna od 19:00 v Kulturním domě v Krásné Lípě. Divadelní představení Elektrická puma Jiřího Suchého z roku 1974, kterou vybavil hudbou Ferdinand Havlík nastudovalo divadlo SemTamFór z moravského Slavičína s původními písničkami i hudbou a ke spolupráci na ní přizval profesionální herce z celé České republiky. Hra si pohrává s divadelními, filmovými i literárními klišé a snoubí v sobě jak precizní Suchého slovní humor, tak situační komiku, prvky kabaretierské i skvělé písně, bez nichž si „semafórské“ hry nelze představit.

Představení je dlouhé 90 minut. Vstupenky za 60,- Kč si lze zajistit v předprodeji u pí. Semelkové (tel. 777 184 083). Více informací o hře naleznete na www.semtamfor.cz/reperioar/elektricka-puma



Dost dobří rodiče aneb Minimum pozitivního rodičovství

V pátek 13. dubna od 15:00 hodin se v komunitním centru Kostka Krásná Lípa uskuteční interaktivní přednáška nezávislé publicistky a rodinné poradkyně Evy Lábusové o dětství, které je určujícím životním obdobím. Co do děti vložíme, to se jim i nám vrátí. Na čem záleží kvalita rodičovství? Do jaké míry je určována biologickým či sociálním instinktem a nakolik je ohrožena konvencemi kultury, v níž žijeme? Co je normativní zanedbávání dětí? A co jsou „pilíře“ pozitivního rodičovství, jehož výsledkem má být životaschopná nová generace?

Dětský karneval s Čačipenem

Romské sdružení Čačipen vás v neděli 1. dubna od 15:00 zve do krásnolipského kulturního domu na Dětský karneval. Těšit se můžete na různé soutěže a odměny, odměněny budou i nejkrásnější masky. Vstup zdarma.

18. bleší trhy v Krásné Lípě

Přijďte si v sobotu 31. března od 8:00 do 12:00 výhodně, doslova za pár korun, nakoupit na 18. bleší trhy před Komunitním centrem Kostka v Krásné Lípě. Vyberete tu určitě nějaký zajímavý „kousek“ nejen pro sebe, ale i pro své blízké. V případě nepříznivého počasí se trhy konají v přízemí budovy Komunitního centra.

Otevírání pramenů Křinice

V sobotu 31. března vás Klub českých turistů Krásná Lípa zve na XXIII. ročník pochodu k pramenům Křinice. Sraz účastníků je na krásnolipském náměstí u Domu Českého Švýcarska v 10:00 hodin.

Geologická vycházka Kyjovským údolím

V pátek 6. dubna se od 14:00 můžete vydat na letošní první vycházku se odborníky ze Správy Národního parku České Švýcarsko, kteří vám poodhalí geologická tajemství Kyjovského údolí a nejbližšího okolí. Díky neolitému stromům budete moci lépe pozorovat jedinečné geologické poměry v této části národního parku, kde se setkáte se železovci, glyfy, skalními říčními, výchozem vápničitých hornin a také s myší v láhvi.

Místo srazu: Kyjov - před restaurací Na Fakultě
Trasa: Kyjov - Kyjovské údolí a zpět
Čas srazu: 14:00 hodin. Exkurzi vede Jakub Šafránek, geolog správy NP
Upozornění: Trasa místy vede náročným terénem!

Šíp s Náhlovským ve Šluknově

Herec, bavič a moderátor Karel Šíp a Josef Alois Náhlovský se ve středu 18. dubna od 19:00 hodin představí v kině Dukla ve Šluknově.

Turnaj O pohár Českého Švýcarska

V sobotu 31. března pořádá oddíl zápasu TJ Krásná Lípa v tělocvičně sportovního areálu města Krásná Lípa turnaj přípravek „O POHÁR ČESKÉHO ŠVÝCARSKA“. Zároveň s tímto turnajem se ve věkové kategorii mladší žáci, starší žákyně uskuteční i „OTEVŘENÉ MISTROVSTVÍ LIBERECKÉ OBLASTI“. Soutěž bude zahájena v 11:00 hodin. Přijďte podpořit domácí borce.

Divadelní přehlídka

Členové divadelního souboru Rolnička srdečně zvou všechny malé i velké diváky do kina Dukla ve Šluknově na 21. ročník divadelní přehlídky, která se uskuteční v sobotu 14. dubna a v neděli 15. dubna. V sobotu 14:4. vystoupí: od 15:00 LS Klubičko s pohádkou Čertoviny a v 16:00 LS Pomněnka s pohádkou Přátelství. V neděli 15:5. vystoupí v 15:00 Divadlo Matýsek s Čarodějnou pohádkou a v 16:00 DS kvítka s pohádkou Vodník Venca.

Duben 2012 v Domečku Na Kopečku v Rumburku

Čaj a káva v ulicích Ázie

Středa 4. dubna od 19:00

Malé nahlédnutí do velkého kontinentu, kde se čaj a káva pije jinak než u nás. Vernisáž fotografií Bára a Rostí Součkových z cyklu Dvouleté putování po Asii.

Host z Litvínova – Marek Straka

Středa 11. dubna od 19:00

Přednáška lokálního konzultanta Agentury pro sociální začleňování Mgr. Marka Straky o své práci. Agentura pro sociální začleňování v romských lokalitách zajišťuje podporu obcím v procesu sociální integrace. Jejím posláním je propojovat subjekty na místní úrovni tak, aby spolupracovaly při sociálním začleňování.

Koncert kapely AGP Band

Středa 18. dubna již od 17:30 v kostelíku!

Kapela představí své nové CD v bigbeatovém stylu. Večer bude pokračovat vystoupením pozvaného hosta kapely: písničkáře, výtvarníka a psychologa v jedné osobě Zdeňka Staňka.

Zaostřeno na Jizerky

Výstava fotografií Jizerských hor od 3. dubna zahájí hlavní turistickou sezónu v ambitu rumburské Lorety. Otevírací doba v celoročně přístupné barokní kulturní památce současně přechází na letní režim, otevřeno bude od 10:00 do 17:00 hodin. Čtyři desítky fotografií „Zaostřeno na Jizerky“ vzešly z fotografické soutěže, kterou v roce 2011 uspořádala Nadace pro záchranu a obnovu Jizerských hor. Vystavené fotografie návštěvníky přesvědčí, že Jizerky jsou stále krásným pohorím s neobyčejnými přírodními a krajinnými hodnotami. Opožděná vernisáž výstavy se uskuteční v pátek 18. května 2012 od 19:30 hodin v rámci Loretské noci 2012. Fotografie je možno shlédnout v ambitu Lorety v Rumburku od úterý do soboty, mezi 10:00 až 17:00 hodin vstupné je 30 a 15 Kč. Výstava potrvá do 26. května.

(Klára Mágrová)

Mezinárodní den Romů

Romské sdružení Čačipen vás v sobotu 8. dubna zve na oslavy spojené s Mezinárodním dnem Romů, které se uskuteční v areálu penzionu Sauna v Lovosicích od 13:30 do 17:00 hodin. Během odpoledne se představí dětské romské taneční soubory z Ústeckého kraje, budou připraveny soutěže pro děti a mládež a ochutnávka tradičních romských jídel. Akci moderuje Richard Samko.

Národní pohár v kickboxu v Krásné Lípě



V sobotu 28. dubna bude v Krásné Lípě k vidění nominační turnaj do reprezentace ČR – Národního poháru v kickboxu. Těšit se můžete na souboje v mužských, ženských i juniorských kategoriích, v mnoha váhových limitech. Velkým lákadlem pak budou zápasy borců našeho domácího týmu. Celodenní program vyvrcholí galevečerem s finálovými zápasy.

České Švýcarsko se opět probouzí do nové sezóny

Obecně prospěšná společnost připravila na měsíc duben v rámci otevření turistické sezóny řadu zajímavých akcí pro veřejnost:

Otevření informačních středisek Národního parku ČS

28. dubna – otevíráme sezónní informační středisko Saula – v Dolní Chřibské: provoz každý den 9-17h, v lete 9-18h.

6. dubna – otevíráme sezónní informační středisko Jetřichovice: provoz v dubnu víkendy+ svátky 9-17h. Od května každý den, v lete 9-18h.

Sobota: 21. dubna: Slavnostní otevření turistické sezóny 2012 v Českém Švýcarsku:

Třetí dubnový víkend se uskuteční již tradiční společné Otevření turistické sezóny v Českém Švýcarsku, kterou připravuje společnost České Švýcarsko s dalšími partnery. Připravena je pestrá škála turistických, sportovních, volnočasových a zábavných akcí po celém regionu.

- **Jetřichovické stěny** - otevření naučné stezky od 11 hodin, exkurze s průvodcem

- **Janovský trhák** - cyklistická časovka do vrchu
- **Tramvají do skal** - výlet s průvodcem

V rámci otevření sezóny je o tomto víkendu za zvýhodněné vstupné 1+1 (jeden platí druhý jde zdarma) otevřena řada atraktivních turistických atrakcí jako např. Zámek Děčín, ZOO Děčín, Dům Českého Švýcarska, loď Poseidon, Pravčická brána, Rozhledny na Vlčí hoře, Dymníku, Jedlové a další. Bližší informace vám představíme v další čísle Víkře a vše najdete také na www.ceskesvycarsko.cz.



Nechte auto doma a využijte turistickou dopravu aneb víkendová turistická doprava Loď Poseidon

Labským kaňonem do Hřenska, na Pravčickou bránu a dále do přírody národního parku.

Tip na výlet: Lodí z Děčína v 9:30 (nástup na nábřeží pod zámek), do Hřenska doplujete v 10:30 h a hned na nábřeží nastoupíte do turistického autobusu, který vás doveze:

- na zastávku Hřensko soutěsky: odtud jsou to už jen 2 km k lodičkám soutěsky Kamenice

- na zastávku Hřensko: Pravčická brána: odtud jsou to již necelé 3 km k Pravčické bráně
- na zastávku Jetřichovice: zde můžete vyrazit v 11 hodin zdarma a s průvodcem na slavnostní otevření naučné stezky Jetřichovickými skalami

Kdy: So i Ne, odjezd 9:30 hod. a ve 12:30 hod.

Jízdné: 100,- Kč/os, 1+1 zdarma
www.labskaplavebni.cz

Turistický autobus (linka 434)

Turistický autobus národním parkem vás pohodlně doveze z města do přírody na výlet.

- Vydejte se s průvodcem po nové naučné stezce Jetřichovickými skalami, kterou slavnostně otevíráme právě v sobotu 21. dubna od 11 hodin.
- Využijte k přepravě turistický autobus na trase:

Děčín – Hřensko – Jetřichovice – Krásná Lípa a zpět:

| Děčín aut. nádr. | 8:05 | 10:05 | | Krásná Lípa | 7:59 | 9:59 | 13:59 | 15:59 |
|------------------|------|-------|---|------------------|------|-------|-------|-------|
| Hřensko | 8:28 | 10:30 | ↓ | Jetřichovice | 8:48 | 10:48 | 14:48 | 16:48 |
| Jetřichovice | 9:07 | 11:07 | | Hřensko | 9:21 | 10:21 | 15:21 | 17:21 |
| Krásná Lípa | 9:54 | 11:54 | | Děčín aut. nádr. | 9:47 | 11:47 | 15:47 | 17:47 |

Turistický vlak

Vlakem na rozhledny Českého Švýcarska: zde je v sobotu také zlevněné vstupné v režimu 1+1 = 1 platí a 1 zdarma

- Ze stanice Panský na rozhlednu Vlčí horu
- Ze stanice Mikulášovice střed. na rozhlednu Tanečnice nebo Weifberg
- Ze stanice Rumburk nebo Krásná Lípa na rozhlednu Dymník

Vybrané spoje vlaku:

| Rumburk | 9:25 | 10:25 | | Mikulášovice | 14:50 | 15:53 |
|--------------|-------|-------|---|--------------|-------|-------|
| Krásná Lípa | 9:37 | 10:37 | ↓ | Panský | 15:06 | 16:09 |
| Panský | 9:50 | 10:50 | | Krásná Lípa | 15:19 | 16:24 |
| Mikulášovice | 10:02 | 11:02 | | Rumburk | 15:25 | 16:30 |



Pozvánka na výlet Tramvají do skal

Nejen v Alpách, ale i v Českosaském Švýcarsku můžete absolvovat zajištěnou stezku plnou adrenalinových překvapení (komíny, strže). Po výstupu na skalní hřebeny přejdete neznámými místy ve skalách s vynikajícími výhledy do údolí Labe...Výlet „Tramvají do skal“ patřil k nejoblíbenějším trasám v letech 2007 až 2010, dosud získal dvě ocenění Grand Prix Regiontour a 1. místo v soutěži Náš kraj. Tentokrát se výlet uskuteční v sobotu 21. dubna u příležitosti otevření turistické sezóny za zvýhodněné vstupné 1 osoba platící + 1 osoba zdarma (690,- Kč). Místa jsou k rezervaci na www.ceskesvycarsko.cz, kde také získáte více informací.

Proplujeme po Křinici k sousedům

V neděli 22. dubna 2012 u příležitosti otevření turistické sezóny v Českém Švýcarsku pořádají město Krásná Lípa a obecně prospěšná společnost České Švýcarsko společný výlet do romantické oblasti soutěsek na Křinici s plavbou na lodičkách a do Hinterhermsdorfu. Více informací najdete na www.ceskesvycarsko.cz.

In-line a cyklo jízda Českým Švýcarskem

V sobotu 21. dubna pro vás Občanské sdružení Krásnolipsko a České Švýcarsko o.p.s. a server o in-line bruslení www.ladronka.cz připravil in-line a cyklo odpoledne v krásném prostředí Českého Švýcarska. Centrem dění jsou kvalitní cyklostezky a asfaltové komunikace v Krásné Lípě a okolí.

Začátek akce je ve 14 hodin na Křinickém nám. v Krásné Lípě. Společně se rozjedeme po Krásnolipsku, začne in-line a cyklo jízda po místních kvalitně vyasfaltovaných komunikacích. Pojedeme z Krásné Lípy do Kyjova a zpět. Bruslaři, cyklisté, lidé s koloběžkami, maminky na bruslích s kočárky jsou vítáni. Trasa je dlouhá cca 10 km a je vhodná pro pokročilé bruslaře, kteří umějí brzdit a zabrzdit. Přilba je povinná pro všechny bruslaře i cyklisty! Chráničce doporučujeme.

Tempo bude sportovní, nikoliv závodní. Na dobře vybraných místech se bude čekat. Nikdo se nemusí bát, že mu skupina ujede. Občerstvení zajištěno.

Pořadatelé: www.krasnolipsko.cz, www.ladronka.cz, www.ceskesvycarsko.cz, csoptilia.unas.cz

Upozornění omezení vstupu

Voda poškodila cestu Haťovým dolem (žlutá značka) z Jetřichovic směrem Na Tokání. Při průchodu či průjezdu na kole buďte opatrní.

Rekonstrukce mostů po povodni 2010

V termínu od 14. dubna do 23. června 2012 počítáme s jistými omezeními, která vzniknou při rekonstrukci mostu KL-07 ve Studánecké ulici a mostu KL-24 v Kyjově, které byly poškozeny při povodních v roce 2010.

Výzva pro zájemce o veřejnou zakázku

Město Krásná Lípa vyzývá zájemce o veřejnou zakázku na realizaci úspor energie u budov školní jídelny a školní družiny v Krásné Lípě. Výzvu s dalšími informacemi můžete stáhnout na www.krasnalipa.cz.



Vizualizace školní družiny

Kostka Krásná Lípa, p. o. přijme nového zaměstnance

Kostka Krásná Lípa přijme zaměstnance na pozici „pracovník/pracovnice v sociálních službách“ pro odborné sociální poradenství. Strukturovaný životopis a motivační dopis zasílejte do 10. 4. 2012 na adresu Kostka Krásná Lípa, p. o., Masarykova 1094/4, 40746 Krásná Lípa nebo na kostka@krasnalipa.cz, kde také získáte více informací.

Program kina Krásná Lípa - DUBEN 2012

MOJE KRÁSNÁ UČITELKA

středa 11. 4.
od 18:00 hod. Vstupné 60,- Kč

Julia Roberts a oscarový Tom Hanks v nové americké komedii. Tom Hanks hraje chlapíka středního věku, který díky ekonomické krizi ztratí práci. Larry zjišťuje, že bez vzdělání dobrou práci nezíská, a proto se rozhodne pro návrat do školních lavic. 98 min. Mládeži přístupno.

NEVĚSTINEC

středa 18. 4.
od 18:00 hod. Vstupné 60,- Kč

Filmový obraz prostitutek a jejich zákazníků zbařený lechtivého a povrchního pozlátka v lehce nostalgickém pohledu z pařížských „domů lásky“ na přelomu století protknutý živočišnou atmosférou. 109 min. Mládeži nepřístupno.

Časový harmonogram výstavby

Stavba: **Obnova mostu ev.č. KL-24 po povodni v r. 2010
v Kyjově u z.č. 327) (dubna)**

| Stavební objekty | Duben 2012 | | | | | Květen 2012 | | | | Červen 2012 | | | | Červenec 2012 | | | | |
|--|---------------------|----|----|----|----|-------------|----|----|----|-------------|----|----|----|---------------|----|----|----|----|
| | Kalendářní týden č. | 14 | 15 | 16 | 17 | 18 | 19 | 20 | 21 | 22 | 23 | 24 | 25 | 26 | 27 | 28 | 29 | 30 |
| Zemní práce | | | | | | | | | | | | | | | | | | |
| Bourací práce | | | | | | | | | | | | | | | | | | |
| Zakládání mostu - | | | | | | | | | | | | | | | | | | |
| Svislé a kompletní konstrukce | | | | | | | | | | | | | | | | | | |
| Vodorovné konstrukce | | | | | | | | | | | | | | | | | | |
| Izolace proti vodě a vlhkosti | | | | | | | | | | | | | | | | | | |
| Zábradlí, výroba a montáž | | | | | | | | | | | | | | | | | | |
| Úpravy povrchů | | | | | | | | | | | | | | | | | | |
| Dokončovací práce a terénní úpravy | | | | | | | | | | | | | | | | | | |
| Dopravní opatření a zabezpečení stavby | | | | | | | | | | | | | | | | | | |

Prospěchová retrostipendia na Šluknovsku

Kostce Krásná Lípa p. o. se na začátku února podařilo navázat spolupráci se společností Člověk v tísni, která organizuje projekt prospěchových retrostipendií. Jako partner jsme tak mohli nabídnout studentům středních škol Šluknovského výběžku využít možnost si o toto stipendium zažádat. Prospěchové retrostipendium je určeno pro studenty prvních ročníků a žáků devátých tříd, jejichž alespoň jeden rodič má maximálně základní vzdělání a zároveň splňují podmínku absence ve škole nejvíce 25%. Je určeno nejen na výdaje spojené se studiem, ale i s provozem domácnosti rodiny. Student, který splní podmínky a získá stipendium, pak

bude od 2. ročníku střední školy odměňován částkou 1.000,- za každý předchozí měsíc. Délka této podpory je závislá na studovaném oboru, nejvýše však dva roky. Během podpory se sleduje i prospěch a absence žáka.

Oslovili jsme ke spolupráci střední školy i poskytovatele služeb v našem výběžku a během poměrně krátké doby se nám podařilo zpracovat 54 žádostí studentů, které jsme již odeslali k posouzení. Výsledky se dozvíme v průběhu dubna. Doufáme, že úspěšným žadatelům stipendia pomohou ke zdárnému dokončení studia.

(Za Kostku Krásná Lípa p. o. Petra Vrajovjá)

Nezaměstnanost v Krásné Lípě v únoru 2012

Ani za letošní únor nemá Krásná Lípa statistiku nezaměstnanosti, kterou jsme pravidelně každý měsíc zveřejňovali ve Vikýři. Na základě sdělení Úřadu práce ČR nový software, který úřad práce používá, zatím tyto výstupy nepodporuje. Snad se tedy dočkáme příštího měsíce.

K dispozici je pouze statistický bulletin, ve kterém se píše, že k poslednímu únoru bylo v okrese Děčín evidováno 10 302 uchazečů o zaměstnání, což je o 211 osob více než ke konci předchozího měsíce, ale o 529 méně než v únoru 2011. Počet dosažitelných uchazečů o zaměstnání vzrostl na 9 974. Míra registrované nezaměstnanosti k 29. 2. 2012 činila 15,07 % a ve srovnání s předchozím měsícem se zvýšila o 0,30 %. Meziročně došlo k jejímu poklesu o 0,78 %. ÚP evidoval k 29. 2. 2012 v okrese Děčín celkem 297 volných pracovních míst. Na jedno volné pracovní

místo připadalo ke konci měsíce 35 uchazečů o zaměstnání. Mezi nejžádanější profese patří čišníci/servírky, svářeči a zámečníci, elektrikáři, elektromechanici, tkadleny a šičky, kuchaři atd..

Vážení čtenáři,

Klub českých turistů v Krásné Lípě na sobotu 9. června opět připravuje tradiční „Pohádkový les“. A proto hledá dobrovolníky, kteří by byli ochotni pomoci s jednotlivými pohádkovými bytostmi na trase výletu. Žádáme, aby pohádkovou bytostí byla dospělá osoba a na jednom stanovišti musí být vždy minimálně dvě pohádkové bytosti. Zájemci, prosím hlasejte u p. Peterky 412 383 768 nebo 733 153 401. Děkujeme a těšíme se na spolupráci.

(Mikuláš Peterka, KČT)



Informace z MŠ Čtyřlístek ve Varnsdorfu

V MŠ Čtyřlístek zůstávají pro školní rok 2012/2013 v provozu tři speciální třídy: třída logopedická, třída pro děti s více vadami (pro děti s různými typy postižení a jejich kombinacemi) a třída pro děti s poruchami autistického spektra. Ve všech speciálních třídách pracují učitelky MŠ se speciálně pedagogickou kvalifikací a asistenti pedagoga. Do těchto tříd jsou přijímány děti z celé oblasti Šluknovského výběžku. Zápis dětí do speciálních tříd je 19. dubna 2012 od 10.00 do 16.00 hod. v mateřské škole. Další informace získáte na tel. číslech 412 371 113 nebo 728 823 540.

(<http://www.msctyrlistik-vdf.cz/>)

USNESENÍ USNESENÍ USNESENÍ

z 24. zasedání Rady města Krásná Lípa konaného dne 07.03.2012

I. Hlavní program

Zpráva o plnění úkolů z 23. RM - Usnesení RM č. 24 - 01

RM bere na vědomí Zprávu o plnění úkolů z 23. RM předloženou Mgr. Lucií Hankovou, tajemnicí MěÚ.

Připravované investiční projekty města - Usnesení RM č. 24 - 02

RM projednála stav vyřizování dotací na investiční projekty města a to:

2. etapa Kanalizace,
 - Centrum sociální integrace,
 - Energetické úspory budov školní jídelny a školní družiny,
 - Rekonstrukce Kyjovské přehrady – 1. etapa,
- vč. opakovaného podávání žádostí o dotaci, jednání se Severočeskou vodárenskou společností, a. s. o spolupráci při výstavbě 2. etapy kanalizace a návštěvy ministra práce a sociálních věcí v Krásné Lípě.

II. Došlá pošta

Prodej části p. p. č. 602/1, části p. p. č. 642/4 a st. p. č. 345, vše k. ú. Vlčí Hora - Usnesení RM č. 24 - 03

RM doporučuje ZM schválit prodej části p. p. č. 602/1 o výměře 172 m², části p. p. č. 642/4 o výměře 122 m² a st. p. č. 345 o výměře 1 m², vše k. ú. Vlčí Hora za účelem zřízení zahrady Ivanu a Jaroslavu Lemonovým, Kladno, Sportovců 3029, za cenu 23 600 Kč. Kupující uhradí veškeré náklady s prodejem spojené.

Prodej p. p. č. 355/3, části p. p. č. 355/4 a části p. p. č. 355/1, vše k. ú. Vlčí Hora - Usnesení RM č. 24 - 04

RM doporučuje ZM schválit prodej p. p. č. 355/3 o výměře 781, části p. p. č. 355/4 o výměře 135 m² a části p. p. č. 355/1 o výměře 525 m², vše k. ú. Vlčí Hora za účelem podnikání (zřízení zahrady) LiveCom s. r. o. Plzeň, Spálova 2, za cenu 364 000 Kč. Kupující uhradí veškeré náklady s prodejem spojené.

Prodej části p. p. č. 251/1 a části p. p. č. 1523, vše k. ú. Vlčí Hora Usnesení RM č. 24 - 05

RM doporučuje ZM schválit prodej části p. p. č. 251/1 o výměře 993 m² a části p. p. č. 1523 o výměře 176 m², vše k. ú. Vlčí Hora za účelem zřízení zahrady a zajištění přístupu Jaroslavu Hanfově, Praha 7, U Studánky 1 za cenu 66 025 Kč. Kupující uhradí veškeré náklady s prodejem spojené.

Prodej p. p. č. 1556/1 a p. p. č. 1556/2, vše k. ú. Krásná Lípa Usnesení RM č. 24 - 06

RM doporučuje ZM schválit prodej p. p. č. 1556/1 o výměře 403 m² a p. p. č. 1556/2 o výměře 112 m², vše k. ú. Krásná Lípa za účelem zřízení zahrady Ing. Janu a Ing. Aleně Adámkovým, Praha 4, Nešporova 573 a Ing. arch. Ivanu a PhDr. Ivaně Anděrovým, Praha 4, Podolská 120 za cenu 19 175 Kč. Kupující uhradí veškeré náklady s prodejem spojené.

Prodej p. p. č. 1962/5 a p. p. č. 1962/6, k. ú. Krásná Lípa Usnesení RM č. 24 - 07

RM doporučuje ZM schválit prodej p. p. č. 1962/5 o výměře 721 m² a 1962/6 o výměře 525 m², vše k. ú. Krásná Lípa za účelem výstavby rodinného domu Filipu Rokosovi, Markvartice 373, za cenu 25 380 Kč. Kupující uhradí veškeré náklady s prodejem spojené.

Byty - pronájem - byt č. 8, Krásná Lípa, Studánecká 564/16 Usnesení RM č. 24 - 08

RM schvaluje pronájem bytu č. 8, Krásná Lípa, Studánecká 564/16 Oldřichu Machačovi bytem Krásná Lípa, Varnsdorfská 89/52. Veškeré opravy a úpravy si provede nájemce na vlastní náklady.

Žádost o poskytnutí prostor kulturního domu Usnesení RM č. 24 - 09

RM schvaluje prominutí úhrady nákladů za poskytnutí prostor kulturního domu Mateřskému centru Běruška, Krásná Lípa, Nemocniční 1090/4a na burzu dětského oblečení pořádanou 23. - 24. 3. 2012 a 5. - 6. 10. 2012.

Bezúplatný převod - Usnesení RM č. 24 - 10

RM doporučuje ZM schválit bezúplatný převod části p. p. č. 2869/1 o výměře 1980 m², k. ú. Krásná Lípa od Ústeckého kraje Ústí nad Labem v rámci majetkoprávního vyřazení chodníku Rumburská.

III. Různé

Oprava administrativní chyby - Usnesení RM č. 24 - 11

RM schvaluje opravu administrativní chyby v usnesení RM č. 23-16 ze dne 22. 2. 2012 takto: výměra p. p. č. 2329/1, k. ú. Krásná Lípa se mění na 49653 m².

Byty - nájemní smlouva - byt č. 46, Krásná Lípa, Nemocniční 1137/6 Usnesení RM č. 24 - 12

RM schvaluje uzavření nájemní smlouvy se stávajícím nájemníkem Petrem Polákem bytem Krásná Lípa, Pražská 257/3 na byt č. 46, Krásná Lípa, Nemocniční 1137/6, na dobu určitou do 30. 9. 2012.

Daňové příznání za rok 2011 - Usnesení RM č. 24 - 13

RM schvaluje mandátní smlouvu č. 2012/14/19 - 103 na zpracování daňového příznání k dani z příjmu právnických osob za zdaňovací období roku 2011 mezi městem Krásná Lípa a daňovou poradkyní Ing. Libuše Boulovou, Příbram VIII, Čechovská 66, v předloženém znění.

Kostka, p. o. Krásná Lípa - Usnesení RM č. 24 - 14

RM schvaluje pokyn (harmonogram) k provedení inventarizace v roce 2012 v příspěvkové organizaci Kostka Krásná Lípa v předloženém znění.

ZS a MŠ, p. o. Krásná Lípa - Usnesení RM č. 24 - 15

RM schvaluje pokyn (harmonogram) ředitele školy k provedení inventarizace majetku a závazků v roce 2012 v příspěvkové organizaci Základní škola a Mateřská škola Krásná Lípa v předloženém znění.

Kanalizace Krásná Lípa - TDI - Usnesení RM č. 24 - 16

RM na základě doporučení hodnotící komise ruší výběrové řízení na funkci Technického dozoru investora pro stavbu Kanalizace Krásná Lípa (2. etapa) z důvodu zjištěných nejasností v průběhu tohoto řízení.

Kanalizace Krásná Lípa - TDI - Usnesení RM č. 24 - 17

RM schvaluje návrh zadávací dokumentace pro nové výběrové řízení na funkci Technického dozoru investora pro stavbu Kanalizace Krásná Lípa (2. etapa) dle předložených podkladů.

Dětské hřiště pod sídlištěm - Usnesení RM č. 24 - 18

RM bere na vědomí obsah návrhu akce Dětské hřiště pod sídlištěm a schvaluje její přípravu a podání žádosti o dotaci.

Zadávací dokumentace pro CSI - Usnesení RM č. 24 - 19

RM schvaluje nabídku Ing. arch. Libora Krále na asistenci při zpracování zadávací dokumentace pro výběrové řízení na zhotovitele stavby Rekonstrukce Centra sociální integrace (domu služeb) včetně návrhu příslušného dodatku smlouvy o dílo.

Rekonstrukce mostů po povodni 2010 - Usnesení RM č. 24 - 20

RM bere na vědomí předpokládané termíny rekonstrukce mostu KL-07 v ul. Studánecká u č. p. 6 a mostu KL-24 v Kyjově u č. p. 32DD a ukládá tyto informace zpracovat a zveřejnit na úřední desce a ve Wikýři.

Rekonstrukce mostku po povodni - Usnesení RM č. 24 - 21

RM schvaluje přípravu rekonstrukce mostku KL-06 (spojka mezi Studáneckou a Varnsdorfskou ulicí), dle přílohy.

Smlouva o zřízení věcného břemene - Usnesení RM č. 24 - 22

RM doporučuje ZM schválit smlouvu č. 2012/49/15-102 o uzavření zřízení věcného břemene na uložení plynové přípojky do pozemku města Krásná Lípa p. p. č. 2926, k. ú. Krásná Lípa, s firmou RWE GasNet, s. r. o., IČ 27295567, 40117 Ústí nad Labem, Klíšská 940.

Smlouva o půjčce - Usnesení RM č. 24 - 23

RM doporučuje ZM schválit Smlouvu o půjčce č. 2012/42/19 - 93 mezi městem Krásná Lípa a Klubem českých turistů Krásná Lípa, Krásná Lípa, Nemocniční 1062/26na financování akce Obnova památníku občanů padlých v 1. světové válce v Zahradách dle přílohy.

Smlouva o budoucí kupní smlouvě - Usnesení RM č. 24 - 24

RM doporučuje ZM schválit Smlouvu o budoucí kupní smlouvě č. 2012/40/19 - 94 mezi městem Krásná Lípa a Klubem českých turistů Krásná Lípa, Krásná Lípa, Nemocniční 1062/26 dle přílohy.

Smlouva o vypůjčce - Usnesení RM č. 24 - 25

RM schvaluje Smlouvu o vypůjčce č. 2012/19/13 - 99 na zapůjčení klavírny s Hanou Brabňákovou, Nemocniční 26, 407 46 Krásná Lípa.

Kulturní akce - Usnesení RM č. 24 - 26

RM projednála organizaci akcí Pohádkový les, jarmark a VI. Mezinárodní folklorní festival Tolštejského panství.

RM dále projednála návrh Dohody o spolupráci města Krásná Lípa s Folklorem souborem Lužičan při pořádání VI. Mezinárodního folklorního festivalu Tolštejského panství a ukládá tajemnici MěÚ do jednání 25.

RM předložit kalkulaci podílu města Krásná Lípa na této akci a konkrétní požadavky FS Lužičan, vč. harmonogramu.

Statut sociálního fondu - Usnesení RM č. 24 - 27

RM doporučuje ZM schválit Statut sociálního fondu města Krásná Lípa, dle předloženého návrhu.

Profesní orientace a volnočasové aktivity 2012 Usnesení RM č. 24 - 28

RM schvaluje přijetí dotace p. o. Kostka Krásná Lípa na projekt Profesní orientace a volnočasové aktivity 2012 od ministerstva školství, mládeže a tělovýchovy pro rok 2012 ve výši 265 580 Kč dle předloženého návrhu.

Závěry Kontrolního výboru - Usnesení RM č. 24 - 29

RM se na základě usnesení ZM ze dne 7. 12. 2011 zabývala závěry kontrolního výboru z jednotlivých kontrolních akcí a ukládá:

- 1) Pracovníkům MěÚ řešit poznatky z jednotlivých kontrolních akcí KV ZM,
- 2) J. Drobečkové aktualizovat a upravit Pravidla pro zadávání zakázek a výběr zhotovitele.

RM konstataje, že u kontrolní akce č. 3 došlo k pochybení v postupu kontrolního výboru ZM a z toho plynoucí nesrovnalostem dle vysvětlení uvedeného v příloze.

Zpráva o inventarizaci majetku města Krásná Lípa za rok 2011 Usnesení RM č. 24 - 30

RM schvaluje Zprávu o inventarizaci majetku a závazků města Krásná Lípa za rok 2011.

Inventarizace majetku města Krásná Lípa pro rok 2012 Usnesení RM č. 24 - 31

RM schvaluje doplnění usnesení RM č. 23 - 35 ze dne 22. 2. 2012 o složení hlavní inventarizační komise a složení jednotlivých inventarizačních komisí pro rok 2012 dle předloženého návrhu.

Likvidační komise - Usnesení RM č. 24 - 32

RM schvaluje návrh na likvidaci majetku města Krásná Lípa dle předloženého návrhu.

Akce ve městě - Usnesení RM č. 24 - 33

RM projednála žádost o spolupráci při koncertu vážné hudby skladatele Františka Bendela a žádost o příspěvek a účast na štafetovém silničním běhu a ukládá Janě Drobečkové zabývat se žádostmi a zjistit konkrétní požadavky.

IV. Informace

RM dále projednála tyto informace:

- rozpočtový výhled od r. 2012 do r. 2015,
- návrh rozpočtu města Krásná Lípa na rok 2012,
- protokol k projednání zpráv o daňové kontrole na akci Posílení bodivěrnosti v sídelních biotopech města Krásná Lípa,
- zpráva o daňové kontrole finančních prostředků z dotace poskytnuté v rámci Operačního programu životního prostředí,
- stížnost k jednání rady města č. 22 - 30 ze dne 1. 2. 2012,
- indikativní nabídka pro Křínice Krásná Lípa s. r. o. od firmy ČEZ Energo s. r. o.,
- rozhodnutí Krajského úřadu Ústeckého kraje o zastavení řízení na provedení úprav koryta přítoku od rybníku Cimrák.
- žádost o spolupráci při koncertu - František Bendel,
- žádost o příspěvek a účast - štafetový silniční běh,
- žádost o projednání připojení se k mezinárodní kampani Vlajka pro Tibet.

Informace

RM dále projednála tyto zápisy:

- zápis z jednání Sboru pro občanské záležitosti ze dne 5. 3. 2012,
- zápis z jednání kulturní komise ze dne 6. 3. 2012.

Jan Kolář Ing. Zbyněk Linhart

FOTOSOUTĚŽ - Dnes a včera Krásné Lípy

Po celý letošní rok vám budeme opět přinášet fotografie města, jeho objektů, ulic a zákoutí. Tentokrát však půjde o fotografie ze současnosti. Vaším úkolem bude fotografií určit a co nejpřesněji odpovědět na danou otázku. Cílem nové soutěže je hlubší poznání našeho města. Pro tři neúspěšnější řešitele z každého kola a dva vylosované méně úspěšné je připravena zajímavá cena. Jedno kolo soutěže trvá tři měsíce, první oceněné výherce oznámíme 19. dubna.

Správné odpovědi zasílejte na adresu krasnolip-skyvikyr@seznam.cz. V případě, že soutěží členové jedné rodiny, jsou bráni jako jeden soutěžící. Na konci roku opět vyhodnotíme neúspěšnější a neaktivnější účastníky soutěže. Odpovídejte do deseti dnů po vydání příslušného čísla Wikýře.

Otázka: V kterém roce byla odhalena socha na snímku? Kdo je jejím autorem a co socha zpodobňuje?



Na otázku z Wikýře č. 422 odpovědělo 11 soutěžících. Níže přinášíme odpovědi i s dobou fotografií, které pro vás připravil Václav Hieke.

Odpovědi: Jednalo se o školní budovu v Krásném Buku, která byla veřejnosti předána 20. září 1885. Škola svému účelu přestala sloužit po sedmaosmdesáti letech v roce 1972. Školní výuka v Krásném Buku po 172 letech. Škola v Krásném Buku stávala od r. 1800. První učitel se jmenoval Josef Peterle a působil na škole v Krásném Buku deset let. Po něm byl na škole ustanoven učitelem Jan Pohl, který zde vyučoval čtyřicet tři roky. Škola byla tenkrát umístěna v nynějším domě v Krásném Buku č. 42. Tato škola byla jednotřídní. Třetím učitelem byl Jan Grund, který zde působil čtyřicet pět let. V roce 1873 byla zřízena škola dvoutřídní, při stavu 160 školních dětí. Druhá třída této školy byla umístěna v domě č. 39, což byl bývalý hostinec „Na Petříně“. Do doby učitelování shora jmenovaného řídícího učitele Jana Grundy, spadá také stavba nové školní budovy. Obec byla v roce 1882 vybidnuta, aby vystavěla novou školu. S Gustavem Köglerem, bývalým majitelem pozemku, na němž stojí dnešní školní budova bylo ujednáno, že přenechá obci dotčný pozemek a zato v náhradu dostane budovu staré školy č. 42 a ještě 600 zlatých. V říjnu roku 1884 byl položen základní kámen školy.