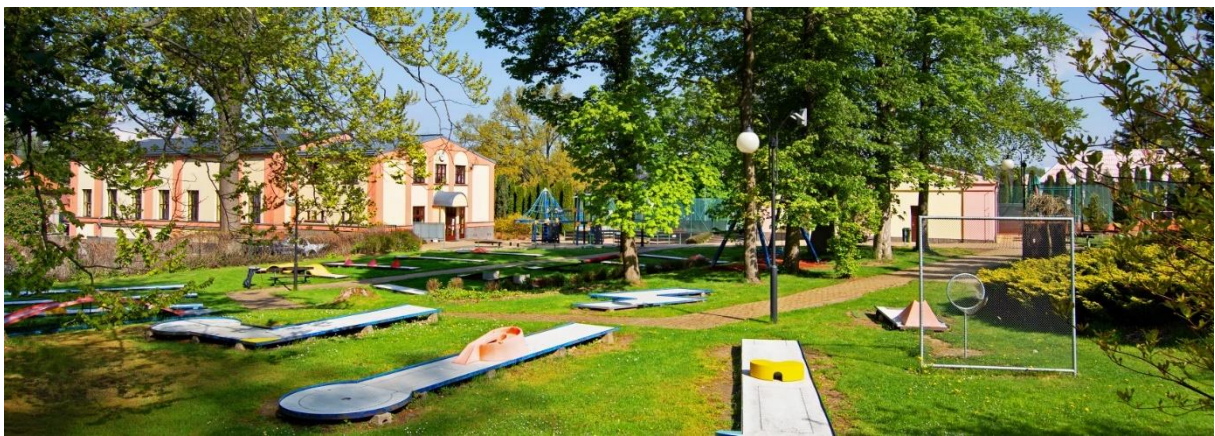


PLÁN PREVENCE
KRIMINALITY
MĚSTA KRÁSNÁ
LÍPA

na období 2022 až 2026



Krásná Lípa 2021



OBSAH

Úvod	3
I. TEORETICKÁ VÝCHODISKA	4
1.1. Přehled použitých analytických a strategických dokumentů	4
1.2. Prevence kriminality	5
1.3. Systém prevence kriminality v ČR	7
II. ANALYTICKÁ ČÁST	9
2.1. Základní údaje o městě Krásná Lípa	9
2.2. Sociálně-demografická analýza	14
2.2.1. Vývoj počtu obyvatel	14
2.2.2. Nezaměstnanost a exekuce	17
2.2.3. Povinná školní docházka	19
2.2.4. Volnočasové aktivity T-klubu	20
2.2.5. Sociálně vyloučené lokality ve městě	21
2.3. Institucionální analýza	26
2.3.1. Hlavní subjekty zaměřené na prevenci kriminality ve městě	26
2.3.2. Zájmové organizace ve městě	31
2.4. Bezpečnostní analýza	31
2.4.1. Stanovisko Policie ČR – obvodního oddělení Krásná Lípa	31
2.4.2. Bezpečnostní analýza	32
2.4.3. Analýza postoje občanů Krásné Lípy ke kriminalitě ve městě	37
2.4.4. Hlavní cílové skupiny a cílové lokality	41
2.4.5. SWOT analýza	44
PLÁN PREVENCE KRIMINALITY MĚSTA KRÁSNÁ LÍPA na období 2022 až 2026	49

ÚVOD

„PLÁN PREVENCE KRIMINALITY MĚSTA KRÁSNÁ LÍPA na období 2022 až 2026“ (dále v textu Plán prevence) je zpracován dle „Metodiky pro tvorbu strategických dokumentů prevence kriminality a víceletých bezpečnostních analýz“ MV ČR jako metodického doporučení, část B pro žádosti do programu prevence kriminality pro rok 2021. Dokument je v souladu se „Strategií prevence kriminality v České republice na léta 2016 až 2020“ a dalšími strategickými a koncepčními dokumenty ČR, Ústeckého kraje a města Krásná Lípa.

Dokument vznikl v úzké spolupráci:

- ✓ **Město Krásná Lípa**
Město Krásná Lípa považuje prevenci kriminality a sociálního vyloučení za své hlavní priority. Daným problematikám se věnuje dlouhodobě a systematicky. Město podporuje řadu preventivních projektů, které zajišťují jiné organizace.
- ✓ **Skupiny pro odstraňování sociálního vyloučení – poradního orgánu Rady města**
Skupina pro odstraňování sociálního vyloučení byla ustavena v roce 2009 jako poradní orgán Rady města Krásná Lípa. Skupina se věnuje problematice sociálního vyloučení a prevence kriminality ve městě. Členy skupiny jsou zástupci města, příspěvkových organizací města, neziskových organizací a Policie ČR.
- ✓ **Kostka Krásná Lípa, p. o.**
Kostka Krásná Lípa, p. o. je příspěvková organizace města. Kostka úzce spolupracuje s městem Krásná Lípa a podílí se na přípravě všech analytických a strategických dokumentů zaměřených na sociální oblast a kriminalitu.
- ✓ **Policie ČR**
PČR úzce spolupracuje s městem, místní základní školou a neziskovými organizacemi. Podílí se zejména na projektech zaměřených na prevenci kriminality u dětí a mládeže.

V rámci přípravy Plánu prevence byla provedena podrobná analýza kriminality a bezpečnosti ve městě, byla aplikována metoda SWOT analýzy a využity informace obsažené ve strategických materiálech MV ČR, Ústeckého kraje a města Krásná Lípa.

I. TEORETICKÁ VÝCHODISKA

1.1. PŘEHLED POUŽITÝCH ANALYTICKÝCH A STRATEGICKÝCH DOKUMENTŮ

A. ČESKÁ REPUBLIKA

- ✓ **Strategie prevence kriminality v České republice na léta 2016 až 2020** (MV ČR, 2015);
- ✓ **Metodika pro tvorbu strategických dokumentů prevence kriminality a víceletých bezpečnostních analýz** (MV ČR, 2016);
- ✓ **Akční plán prevence kriminality 2016–2020** (MV ČR, 2016);
- ✓ **Sociologická rešerše výzkumů ke kriminalitě a sociálně patologickým jevům u dětí a mladistvých** (MV ČR, 2013).

B. ÚSTECKÝ KRAJ

- ✓ **Strategie prevence kriminality na území Ústeckého kraje na období 2017 – 2021** (ÚstK, 2016);
- ✓ **Strategie prevence závislosti Ústeckého kraje na období 2020 – 2023** (ÚstK, 2020);
- ✓ **Strategie protidrogové politiky Ústeckého kraje na období 2015 – 2018** (ÚstK, 2015);
- ✓ **Střednědobý plán rozvoje sociálních služeb Ústeckého kraje 2019 – 2021** (ÚstK, 2015);
- ✓ **Akční plán rozvoje sociálních služeb v Ústeckém kraji na rok 2019** (Úst.K, 2016)

C. KRÁSNÁ LÍPA

- ✓ **Komunitní plán rozvoje sociálních služeb a dalších aktivit v obci Krásná Lípa v období 2019-2022** (Krásná Lípa, 2015).
- ✓ **Program rozvoje města 2021 - 2027**
- ✓ **Koncepce rodinné politiky obce Krásná Lípa 2017-2022**
- ✓ **Analýza postojů občanů Krásné Lípy ke kriminalitě ve městě - výsledky dotazníkového šetření** (Krásná Lípa, 12/2020-3/2021).

1.2 PREVENCE KRIMINALITY¹

→ **Kriminalita**

Jedná se o takový společenský jev, kterým se rozumí souhrn trestné činnosti v určité oblasti za určité období. Můžeme rozlišovat kriminalitu majetkovou - trestně postižitelné jednání, při kterém je napadán majetek v jakékoli formě vlastnictví, např. krádeže prosté, krádeže vloupáním, podvody, poškozování majetku, nebo kriminalitu násilnou - trestně postižitelné jednání, při kterém je převážně za použití fyzické síly nebo její hrozby způsobena nebo hrozí újma na zdraví a životě člověka nebo je omezována svoboda a lidská důstojnost, např. vražda, ublížení na zdraví, loupež, vydírání, únos.

→ **Prevence**

Soubor opatření majících zabránit, ochránit člověka před něčím nebo před někým. Veškeré aktivity vyvíjené státními, veřejnými i soukromoprávními subjekty směřující k předcházení páčání kriminality a snížení strachu z ní.

→ **Prevence kriminality**

Je definována jako ofenzivní strategie boje s trestnou činností. Zahrnuje soubor nerepresivních opatření, tedy veškeré aktivity vyvíjené státními, veřejnoprávními a soukromoprávními subjekty směřující k předcházení páčání kriminality a snižování obav z ní. Jedná se o opatření sociální prevence, situační prevence, včetně informování veřejnosti o možnostech ochrany před trestnou činností a pomoci obětem trestných činů.

→ **Objekty prevence kriminality**

Kriminogenní faktory – sociální prostředí, příčiny a podmínky kriminality.

Potenciální či skuteční pachatelé trestné činnosti.

Potenciální či skutečné oběti trestných činů.

→ **Sociální prevence**

Představuje aktivity ovlivňující proces socializace a sociální integrace a aktivity zaměřené na změnu nepříznivých společenských a ekonomických podmínek, které jsou považovány za klíčové příčiny páčání trestné činnosti. Sociální prevence je součástí sociální politiky. Její efektivita je obtížně statisticky či ekonomicky měřitelná. Lze na ni jen usuzovat, a to z hlediska odhadů sociálních perspektiv jedinců – objektů preventivního působení. Do této kategorie prevence můžeme zařadit krizová a poradenská zařízení, sportovní aktivity, vzdělávací aktivity, prevenci závislostí a další.

→ **Situační prevence**

Staví na zkušenostech, že určité druhy kriminality se objevují v určité době, na určitých místech a za určitých okolností. Prostřednictvím opatření režimové, fyzické a technické ochrany se snaží kriminogenní podmínky minimalizovat. Její poměrně vysoká nákladnost přináší neefektivnější podmínky pro omezování majetkové trestné činnosti. Má okamžitý a poměrně snadno statisticky měřitelný efekt. Její účinnost je ovšem podmíněna souběžně realizovanými přiměřenými preventivními aktivitami. Situační prevenci jednoznačně zastupují městské kamerové dohlížecí systémy, osvětlení, pulty centralizované ochrany, výpočetní technika, technická zařízení a další.

¹ Zdroj: www.mvcr.cz

→ **Prevence drogových závislostí**

Ve vztahu k prevenci kriminality představuje všestrannou péči od předcházení experimentování s drogami u dosud intaktní populace a nespécifickou výchovu ke zdravému životnímu stylu, přes ambulantní i ústavní léčbu v indikovaných případech problémového zneužívání drog, až po rehabilitaci a resocializaci osob, které již léčením prošly a u nichž je společenský zájem udržet dosaženou abstinenci a pomoci jim k návratu do společenského života.

→ **Prevence viktimnosti a pomoc obětem trestných činů**

Je založena na konceptech bezpečného chování, diferencovaného s ohledem na různé kriminální situace a psychickou připravenost ohrožených osob. V praxi se jedná o skupinové a individuální zdravotní, psychologické a právní poradenství, trénink v obranných strategiích a propagaci technických možností ochrany před trestnou činností. Pěstováním takovýchto směrů se lze účinně vyhnout nejen roli oběti, ale i uplatňovat poznatky k vypracování preventivních opatření snižujících riziko ohrožení na minimum.

→ **Primární prevence**

Zahrnuje především výchovné, vzdělávací, volnočasové, osvětové a poradenské aktivity, zaměřené na nejširší veřejnost. Zvláštní pozornost je zaměřena na pozitivní ovlivňování zejména dětí a mládeže (využívání volného času, možnosti sportovního vyžití). Těžiště primární prevence a nejvýznamnější prostředek spočívá v rodinách, ve školách a v lokálních společenstvích.

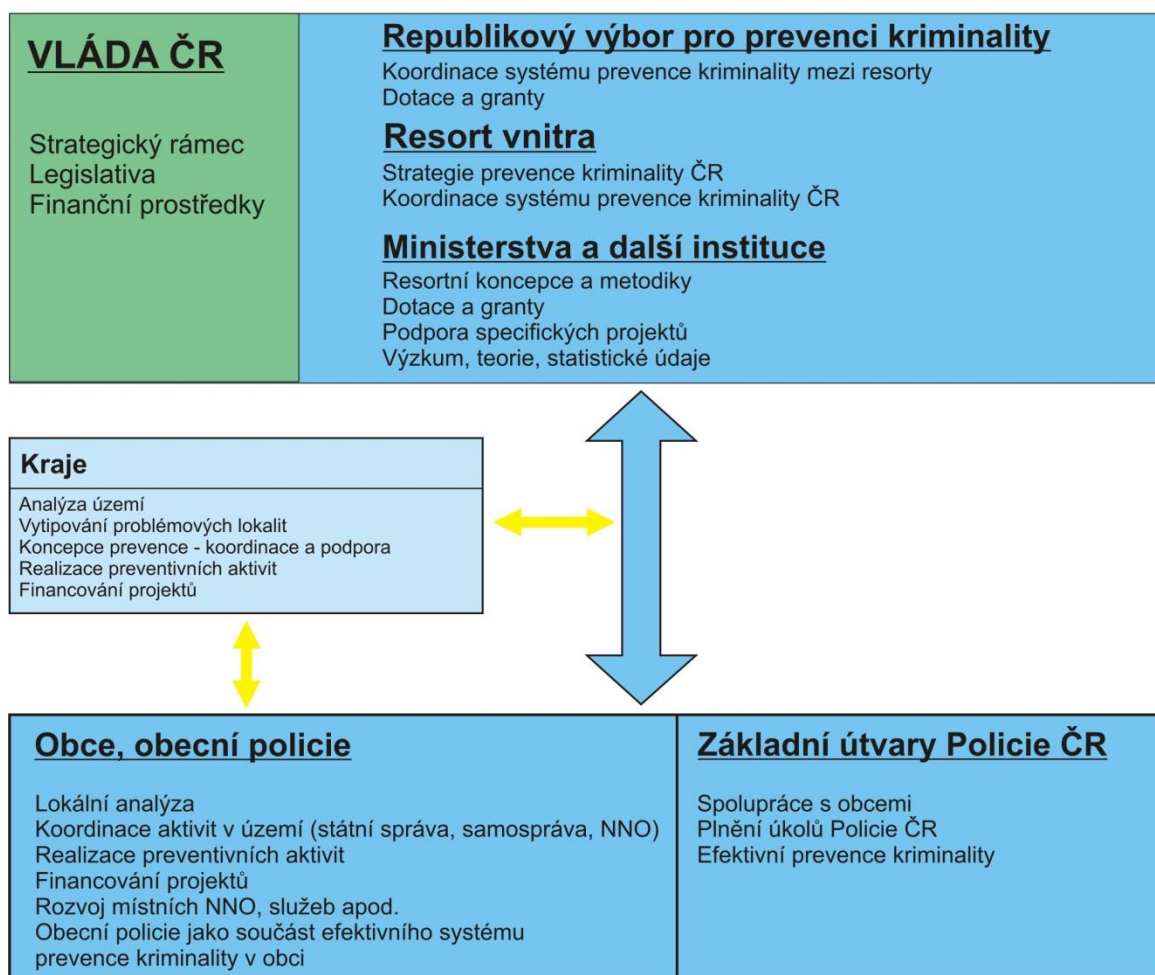
→ **Sekundární prevence**

Zabývá se rizikovými jedinci a skupinami osob, u nichž je zvýšená pravděpodobnost, že se stanou pachateli, nebo oběťmi trestné činnosti (specializovaná sociální péče) a soustředí se na sociálně patologické jevy (např. drogové a alkoholové závislosti, záškoláctví, gamblerství, povalečství, vandalismus, internetnické konflikty, dlouhodobou nezaměstnanost) a na příčiny kriminogenních situací.

→ **Terciární prevence**

Spočívá v resocializaci kriminálně narušených osob (pracovní uplatnění, včetně rekvalifikace, sociální a rodinné poradenství, pomoc při získávání bydlení). Jejím cílem je udržet dosažené výsledky předchozích intervencí a rekonstrukce nefunkčního sociálního prostředí.

SYSTÉM PREVENCE KRIMINALITY V ČR



Pro období 2016 až 2020 má Strategie prevence kriminality v České republice následující strategické cíle:

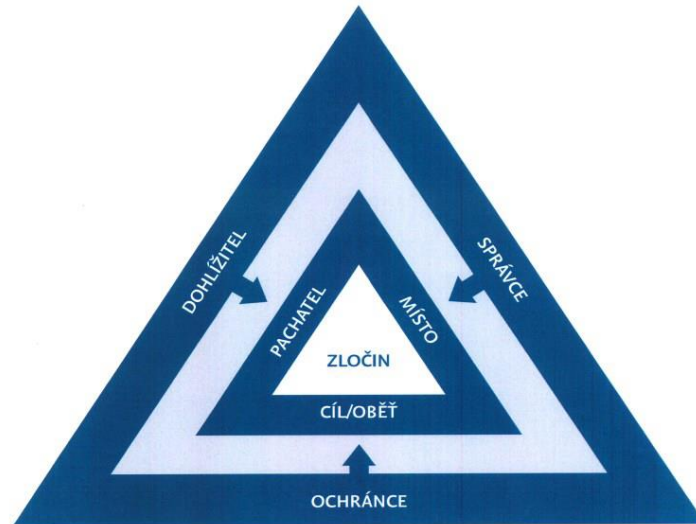
Česká republika:

1. Rozvíjí vybudovaný systém prevence kriminality, posiluje spolupráci, kompetence a kapacity relevantních partnerů, rozšiřuje prostor pro působení dobrovolníků při zajišťování bezpečnosti a veřejného pořádku, přičemž se opírá rovněž o mezinárodní spolupráci a vědecké poznatky.
2. Poskytuje pomoc a poradenství obětem trestné činnosti se zvláštním zaměřením na skupiny zvláště zranitelných obětí, přičemž se snaží pomoc a poradenství nadále rozšiřovat a zkvalitňovat.
3. Při práci s pachatelí se zaměřuje na narůstající problém kriminální recidivy, na účinnější resocializaci pachatelů a prevenci kriminality dětí a mládeže.

² Strategie prevence kriminality v České republice na léta 2016 až 2020 (MV ČR, 2015)

4. Uplatňuje komplexní přístup k řešení zvýšené kriminality v lokalitách, kde i její příčiny jsou hluboké a vícezdrojové (typicky sociálně vyloučené lokality).

5. Reaguje na nové hrozby a trendy v oblasti bezpečnosti a veřejného pořádku a aplikuje nové efektivní přístupy k jejich předcházení.



Role obcí v oblasti prevence kriminality:

Města a obce, shodně jako kraje, budou postupovat v oblasti prevence kriminality v samostatné působnosti. Tvoří základní úroveň, na které bude prakticky naplňována Strategie ve většině svých cílů. Na obcích leží váha praktického výkonu projektů, aktivit a opatření prevence kriminality.

Specifické cíle:

Obce na základě doporučení této Strategie vytvářejí podmínky pro rozvoj prevence kriminality na svém území, zejména:

1.23. Aktivně se prostřednictvím Svazu měst a obcí ČR podílejí na činnosti Republikového výboru pro prevenci kriminality.

1.24. Zpracovávají obecní koncepce či plány prevence kriminality a bezpečnostní analýzy na lokální úrovni.

1.25. Zajišťují činnost manažera prevence kriminality obce a poskytují mu potřebné zázemí a specializované vzdělávání, vytvářejí Pracovní skupiny prevence kriminality a zajišťují a koordinují jejich činnost (se zvláštním zaměřením na spolupráci, výměnu dat a informací a příkladů dobré praxe s Policií ČR na svém území).

1.26. Zřizují obecní policii.

1.27. Zpracovávají a realizují vlastní preventivní aktivity a programy či projekty v rámci Programu prevence kriminality.

1.28. Podporují preventivní aktivity a projekty na svém území rovněž z vlastních zdrojů.

1.29. Vyhodnocují plnění přijatých preventivních koncepcí a realizovaných preventivních projektů a opatření.

II. ANALYTICKÁ ČÁST

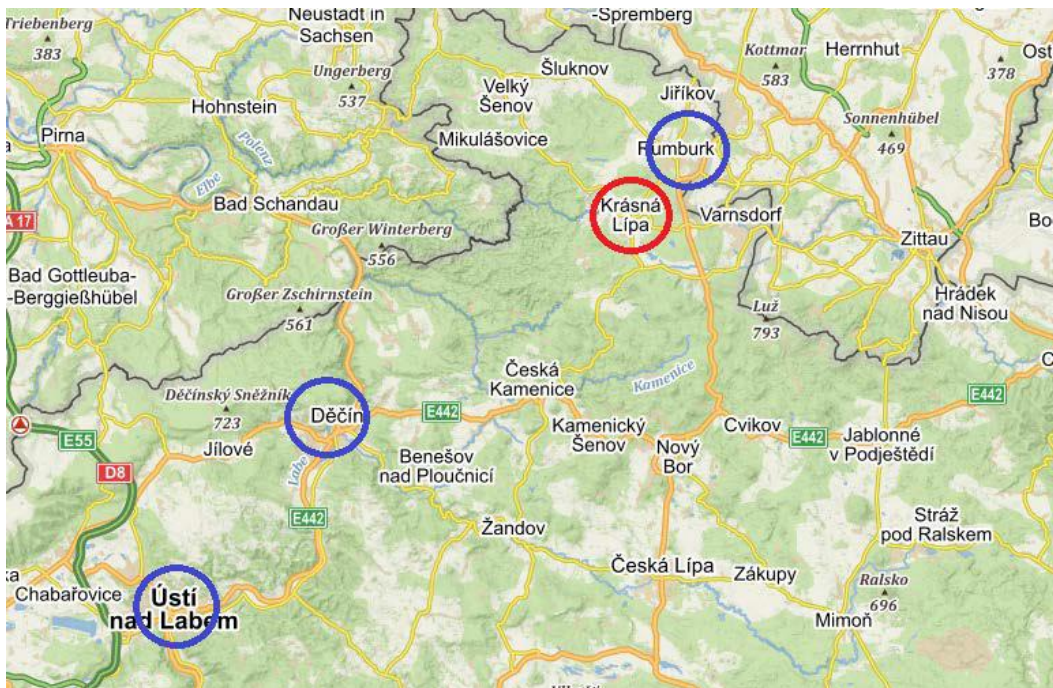
2.1. ZÁKLADNÍ ÚDAJE O MĚSTĚ KRÁSNÁ LÍPA:³



- **Typ obce:** město
- **Místní části:** Dlouhý Důl, Hely, Kamenná Horka, Krásná Lípa, Krásný Buk, Kyjov, Sněžná, Vlčí Hora, Zahrady (9)
- **Katastry:** 5
- **Správní obvod:** Rumburk – obec s rozšířenou působností (Dolní Poustevna, Doubice, Jiříkov, Krásná Lípa, Lipová, Lobendava, Mikulášovice, Staré Křečany, Šluknov, Velký Šenov, Vilémov)
- **Okres:** Děčín
- **Kraj:** Ústecký
- **Nadmořská výška:** náměstí: 426 m n. m.
- **Rozloha:** 3141,91 ha
- **Základní škola:** ano
- **Městská policie:** ne

³ Údaje z roku 2021.

- Vzdálenosti do spádových sídel (obec s pověřeným úřadem, ORP, kraj)
- Krásná Lípa – Rumburk (ORP): 6,4 km, Krásná Lípa – Děčín (okres): 36,7 km, Krásná Lípa – Ústí nad Labem (kraj): 60,6 km



DOSTUPNOST SOCIÁLNÍCH SLUŽEB

Sociální služba PREVENCE	Poskytovatel	Sociální služba PÉČE	Poskytovatel
Odborné sociální poradenství	Kostka Krásná Lípa, OCH Rumburk	Osobní asistence	Kostka Krásná Lípa
Ranná péče	Tamtam, Diakonie Praha, RP Liberec	Pečovatelská služba	DD Jiříkov, Noema
Telefonická krizová pomoc	x	Tísňová péče	x
Tlumočnické služby		Průvodcovské a předčitatelské služby	x
Azylové domy	Cedr	Podpora samostatného bydlení	Agentura Pondělí
Domy na půl cesty	x	Odlehčovací služby	Kostka Krásná Lípa
Kontaktní centra	White Light	Centra denních služeb	x
Krizová pomoc	x	Denní stacionáře	x
Intervenční centra	x	Týdenní stacionáře	x
Nízkoprahová denní centra	x	Domovy pro osoby se zdravotním postižením	x

Nízkoprahové zařízení pro děti a mládež	Kostka Krásná Lípa, Selesiánský klub Zavináč Rumburk		Domovy pro seniory	DSS Krásná Lípa, Domov pro seniory Krásná Lípa
Noclehárny	Varnsdorf		Domovy se zvláštním režimem	DZR Krásná Lípa, Praha
Služby následné péče	X		Chráněné bydlení	x
Sociálně aktivizační služby pro rodiny s dětmi	Kostka Krásná Lípa, OCH Rumburk		Sociální služby poskytované ve zdravotnických zařízeních lůžkové péče	x
Sociálně aktivizační služby pro seniory a osoby se ZP	x			
Sociálně terapeutické dílny	IC Šluknov, Slunečnice, Kormidlo Šluknov			
Terapeutické komunity	Teen Challenge			
Terénní programy	Kostka Krásná Lípa, Cedr, White Light			
Sociální rehabilitace	Agentura Pondělí, Rytmus, Slunečnice			

→ Kontakty na dostupné služby jsou na www.prosluknovko.cz nebo v krajském katalogu sociálních služeb.

ZAŘÍZENÍ V OBCI

Zařízení	kapacita	zřizovatel
Základní škola	500	ZŠ a MŠ Krásná Lípa, p. o.
Mateřské školy	100	ZŠ a MŠ Krásná Lípa, p. o.
Školní družina, školní klub	100	ZŠ a MŠ Krásná Lípa, p. o.
T klub - nízkoprahové zařízení pro děti a mládež	25	Kostka Krásná Lípa, p. o.
DZD, Nemocniční ul.	95	Ústecký kraj – Domovy pro seniory
DZR Palmovka, Čelakovského ul.	135	Hlavní město Praha
Dětský domov	24	Ústecký kraj
Komunitní centrum	45	Kostka Krásná Lípa, p. o.
Mateřské centrum Beruška	15	Mateřské centrum Beruška

INFRASTRUKTURA A JINÉ SOUVISEJÍCÍ OBLASTI

Infrastruktura v obci	Km
vodovod	
kanalizace	9303
Kanalizace s ČOV	14534
plynovod	
Internet Wifi provozovaný obcí/městem	ne
rozhlas	1
Kabelová televize	ne
Místní komunikace	počet
	70429
ve správě obce/města	km
ve správě soukromých subjektů	
Volnočasové prostory	počet
fotbalové hřiště	1
víceúčelové hřiště	1
ledová plocha	0
tenisové kurty	5
koupaliště	0
bazén	0
Lesní a vodní hospodářství	počet
ve vlastnictví obce/města	22,7 ha
fyzických osob podnikajících	
státní	1166,4 ha

Zdroj: Město Krásná Lípa – data k 31. 12. 2020

PODNIKATELSKÉ SUBJEKTY PODLE PŘEVAŽUJÍCÍ ČINNOSTI

	Registrované podniky	Podniky se zjištěnou aktivitou
Celkem	598	289
A Zemědělství, lesnictví, rybářství	34	24
B-E Průmysl celkem	90	56
F Stavebnictví	74	33
G Velkoobchod a maloobchod; opravy a údržba motorových vozidel	139	56
H Doprava a skladování	5	3
I Ubytování, stravování a pohostinství	49	23
J Informační a komunikační činnosti	9	7
K Peněžnictví a pojišťovnictví	3	1
L Činnosti v oblasti nemovitostí	7	4
M Profesionální, vědecké a technické činnosti	52	28
N Administrativní a podpůrné činnosti	10	3
O Veřejná správa a obrana; povinné sociální zabezpečení	2	1
P Vzdělávání	8	6
Q Zdravotní a sociální péče	7	5
R Kulturní, zábavní a rekreační činnosti	13	6
S Ostatní činnosti	62	25
X nezařazeno	.	.

Zdroj: ČSÚ, období 31. 12. 2018

	Registrované podniky	Podniky se zjištěnou aktivitou
Celkem	598	289
Fyzické osoby	491	228
Fyzické osoby podnikající dle živnostenského zákona	461	204
Fyzické osoby podnikající dle jiného než živnostenského zákona	12	9
Zemědělští podnikatelé	12	11
Právnícké osoby	107	61
Obchodní společnosti	52	39
akciové společnosti	.	.
Družstva	1	1

Zdroj: ČSÚ, období 31. 12. 2018

2.2. SOCIÁLNĚ-DEMOGRAFICKÁ ANALÝZA 2005 AŽ 2016

2.2.1. VÝVOJ POČTU OBYVATEL

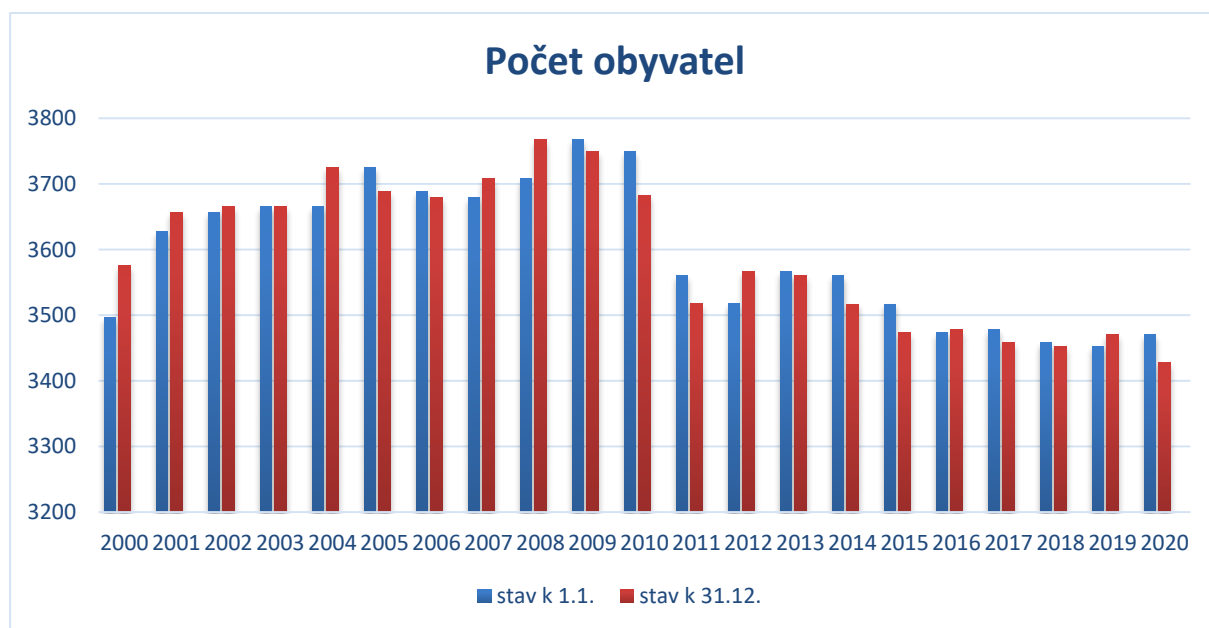
Počet a věkové složení obyvatel ve správním obvodu ORP Rumburk k 31. 12. 2019

	Počet obyvatel	v tom podle pohlaví		v tom ve věku (let)			Průměrný věk
		muži	ženy	0-14	15-64	65 a více	
SO ORP Rumburk	32 795	16 321	16 474	5 327	20 787	6 681	42,2
v tom obce:							
Dolní Poustevna	1 738	861	877	282	1 158	298	40,5
Doubice	115	57	58	13	59	43	48,6
Jiříkov	3 638	1 813	1 825	565	2 345	728	42,2
Krásná Lípa	3 471	1 721	1 750	603	2 087	781	42,6
Lipová	579	283	296	87	361	131	43,4
Lobendava	278	154	124	39	181	58	43,0
Mikulášovice	2 182	1 113	1 069	348	1 352	482	43,3
Rumburk	11 036	5 408	5 628	1 750	7 099	2 187	42,2
Staré Křečany	1 232	641	591	180	801	251	43,0
Šluknov	5 653	2 845	2 808	1 009	3 536	1 108	41,2
Velký Šenov	1 979	999	980	327	1 256	396	42,0
Vilémov	894	426	468	124	552	218	44,7

Krásná Lípa k 1.1.2021	Počet obyvatel			Průměrný věk		
	celkem	muži	ženy	celkem	muži	ženy
	3428	1689	1739	42,5	40,9	43,9

Vývoj počtu obyvatel je mírně nestabilní. Nejvyšší počet obyvatel byl zaznamenán v roce 2008 (3 768 obyvatel), od té doby počet obyvatel klesá. Nejnižší počet obyvatel byl zaznamenán v roce 2020 (3 428 obyvatel).

Dle kvalifikovaného odhadu, který byl proveden v roce 2010, žije v Krásné Lípě cca 460 Romů, což je zhruba 12,5 % obyvatel města.



Počet a věkové složení obyvatel k 31. 12. - vybrané území

obec

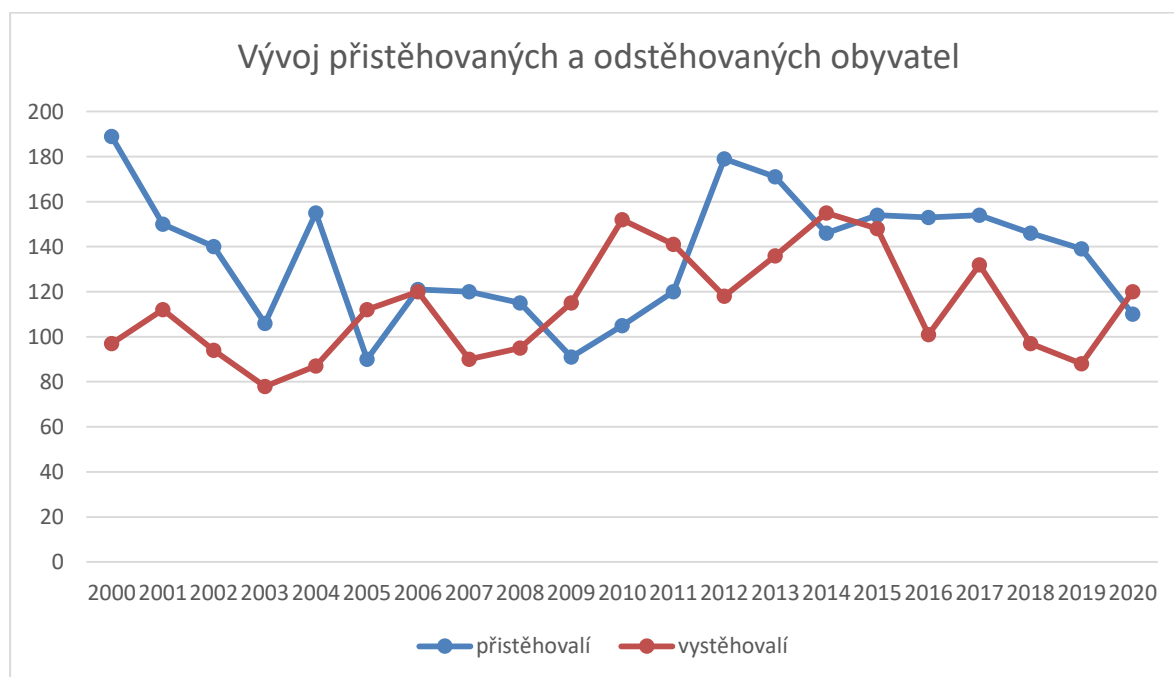
Období:

Území: Krásná Lípa (okres Děčín)

	Počet obyvatel celkem	v tom podle pohlaví		v tom ve věku (let)			Průměrný věk
		muži	ženy	0-14	15-64	65 a více	
2020	3 428	1 689	1 739	600	2 069	759	42,5
2019	3 471	1 721	1 750	603	2 087	781	42,6
2018	3 453	1 716	1 737	578	2 103	772	42,8
2017	3 458	1 731	1 727	566	2 122	770	42,8
2016	3 478	1 726	1 752	569	2 150	759	42,6
2015	3 473	1 725	1 748	554	2 166	753	42,8
2014	3 517	1 750	1 767	555	2 209	753	42,6
2013	3 560	1 767	1 793	584	2 254	722	42,0
2012	3 567	1 769	1 798	600	2 294	673	41,2
2011	3 518	1 759	1 759	586	2 326	606	40,8
2010	3 683	1 832	1 851	612	2 488	583	40,1
2009	3 749	1 854	1 895	643	2 536	570	39,6
2008	3 768	1 863	1 905	646	2 573	549	39,5
2007	3 709	1 830	1 879	632	2 546	531	39,5
2006	3 679	1 798	1 881	629	2 518	532	39,4
2005	3 688	1 804	1 884	636	2 537	515	39,0
2004	3 725	1 809	1 916	652	2 558	515	38,7
2003	3 666	1 772	1 894	631	2 536	499	38,7
2002	3 665	1 770	1 895	645	2 506	514	38,6
2001	3 657	1 756	1 901	667	2 466	524	38,5
2000	3 576	1 724	1 852	674	2 406	496	37,8

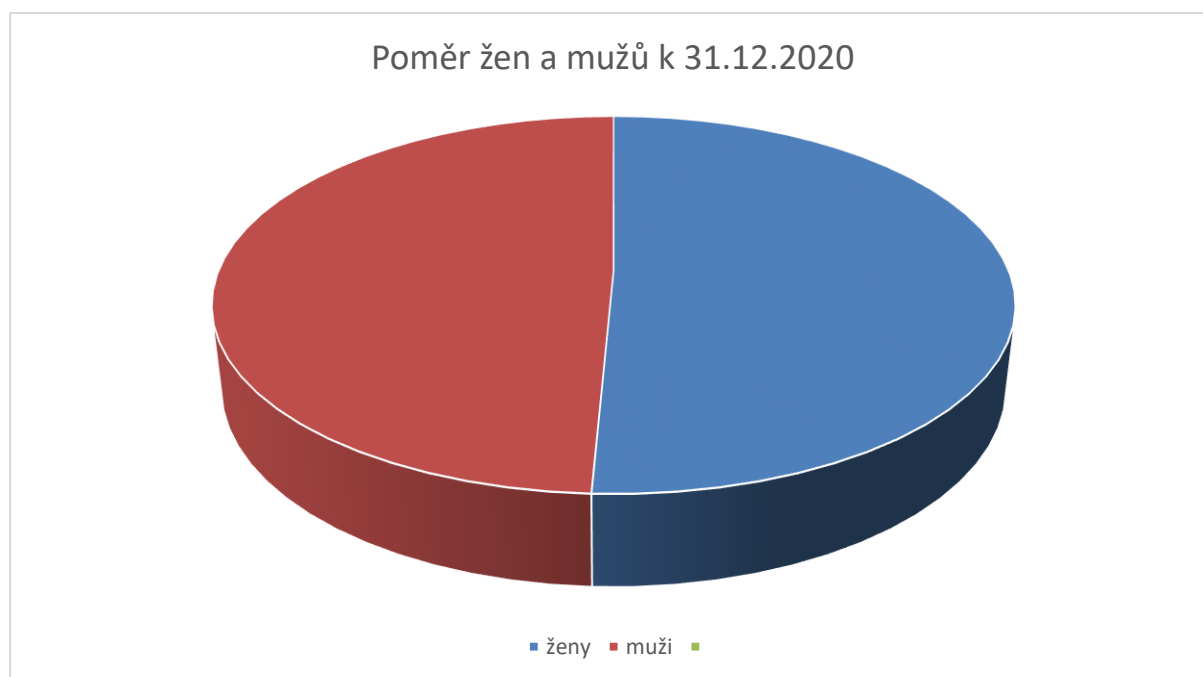
Zdroj: ČSÚ a evidence obyvatel MěÚ Krásná Lípa

Níže můžeme sledovat i pohyb obyvatel za období 2000 až 2020, kdy v roce 2008 k 31. 12. je počet obyvatel nejvyšší.

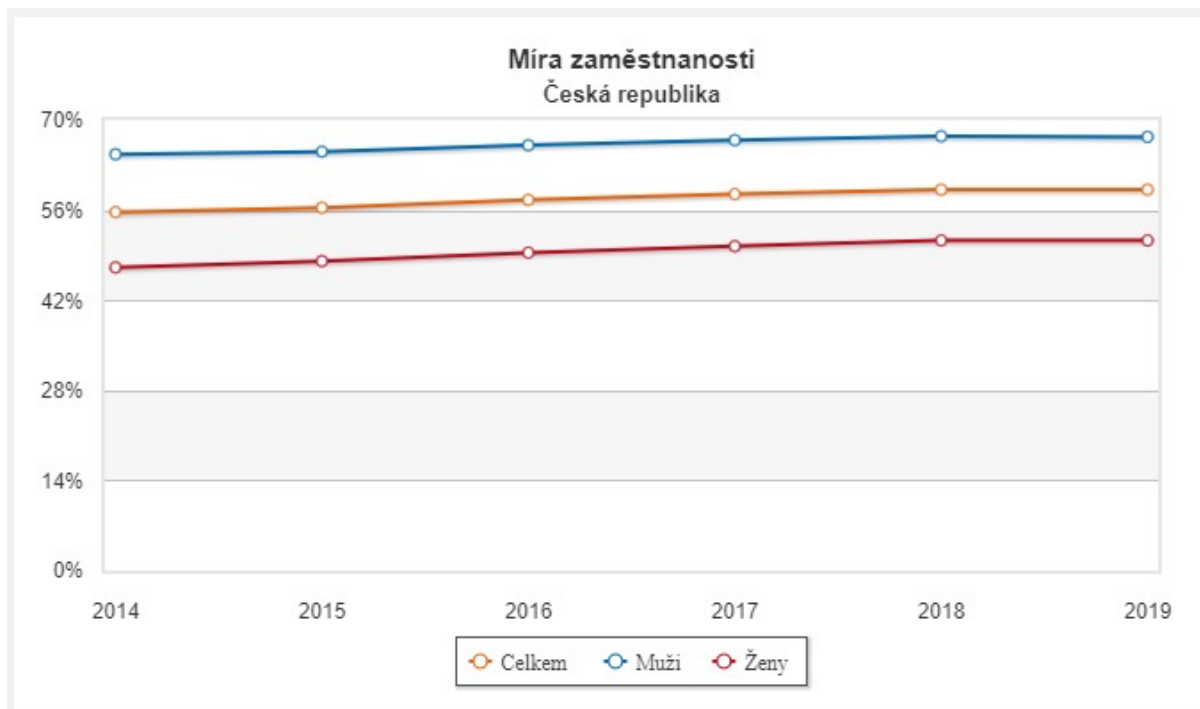


rok		Stav 1.1.	Narození	Zemřelí	Přistě- hovalí	Vystě- hovalí	Přírůstek přirozený	Přírůstek migrační	Přírůstek celkový	Stav 31.12.
2000	Krásná Lípa	3 496	45	57	189	97	-12	92	80	3 576
2001	Krásná Lípa	3 628	39	48	150	112	-9	38	29	3 657
2002	Krásná Lípa	3 657	34	72	140	94	-38	46	8	3 665
2003	Krásná Lípa	3 665	37	64	106	78	-27	28	1	3 666
2004	Krásná Lípa	3 666	42	51	155	87	-9	68	59	3 725
2005	Krásná Lípa	3 725	38	53	90	112	-15	-22	-37	3 688
2006	Krásná Lípa	3 688	38	48	121	120	-10	1	-9	3 679
2007	Krásná Lípa	3 679	49	49	120	90	-	30	30	3 709
2008	Krásná Lípa	3 709	64	25	115	95	39	20	59	3 768
2009	Krásná Lípa	3 768	54	49	91	115	5	-24	-19	3 749
2010	Krásná Lípa	3 749	36	55	105	152	-19	-47	-66	3 683
2011	Krásná Lípa	3 560	39	60	120	141	-21	-21	-42	3 518
2012	Krásná Lípa	3 518	36	48	179	118	-12	61	49	3 567
2013	Krásná Lípa	3 567	25	67	171	136	-42	35	-7	3 560
2014	Krásná Lípa	3 560	32	66	146	155	-34	-9	-43	3 517
2015	Krásná Lípa	3 517	32	82	154	148	-50	6	-44	3 473
2016	Krásná Lípa	3 473	40	87	153	101	-47	52	5	3 478
2017	Krásná Lípa	3 478	33	75	154	132	-42	22	-20	3 458
2018	Krásná Lípa	3 458	25	79	146	97	-54	49	-5	3 453
2019	Krásná Lípa	3 453	35	68	139	88	-33	51	18	3 471
2020	Krásná Lípa	3 471	40	73	110	120	-33	-10	-43	3 428

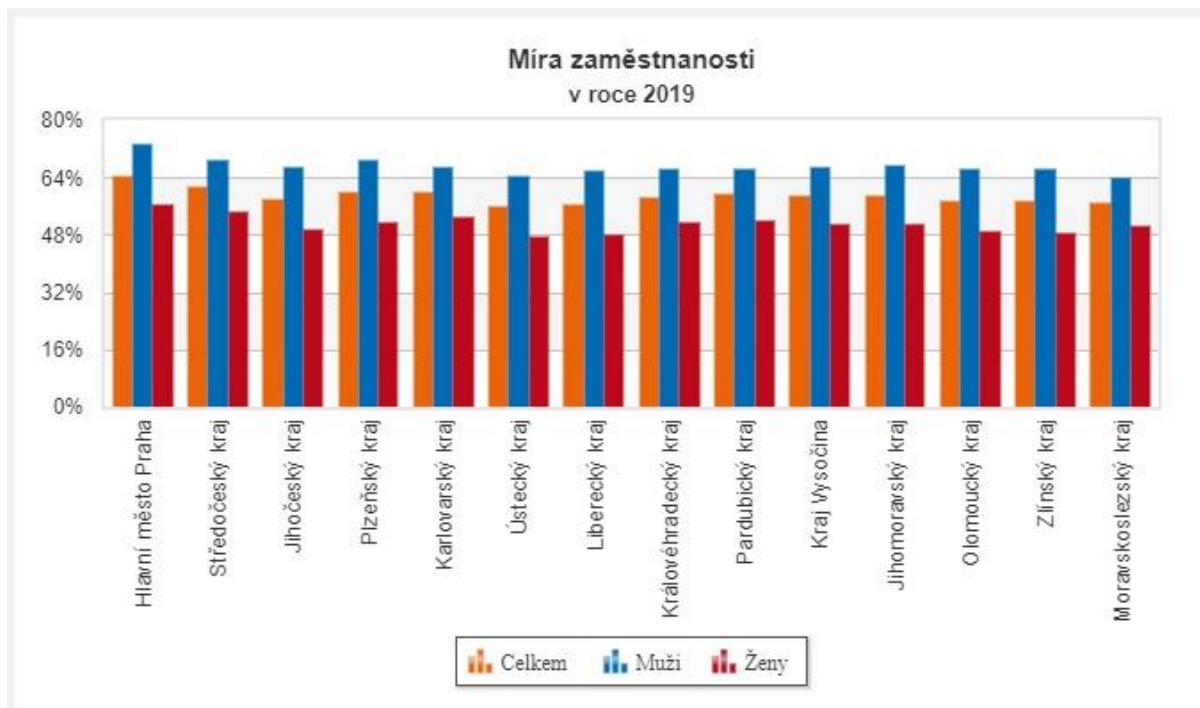
zdroj: ČSÚ a evidence obyvatel MěÚ Krásná Lípa



2.2.2. NEZAMĚSTNANOST A EXEKUCE



Zdroj: ČSÚ



Zdroj: ČSÚ

Uchazeči o zaměstnání v evidenci úřadu práce a podíl nezaměstnaných osob¹

(stav ke konci období)

okres

Území: Děčín

	Uchazeči o zaměstnání v evidenci úřadu práce		Podíl nezaměstnaných osob (%)		
	celkem	dosažitelní	celkem	muži	ženy
2011	9 486	9 200	10,02	10,00	10,05
2012	9 981	9 664	10,65	10,87	10,43
2013	10 264	9 959	11,22	11,42	11,02
2014	9 359	9 019	10,33	10,62	10,03
2015	7 874	7 549	8,76	8,75	8,77
2016	6 927	6 610	7,79	7,64	7,95
2017	5 009	4 617	5,52	5,35	5,70
2018	4 114	3 747	4,54	4,15	4,95
2019	3 690	3 362	4,12	3,77	4,50
2020	4 916	4 628	5,72	5,24	6,23

Zdroj: ČSÚ

Uchazeči o zaměstnání v evidenci úřadu práce a podíl nezaměstnaných osob - územní srovnání¹

Období: 31. 12. 2020

Správní obvod obce s rozšířenou působností, obce

Území: SO ORP Rumburk

	Uchazeči o zaměstnání v evidenci úřadu práce		Podíl nezaměstnaných osob (%)		
	celkem	dosažitelní	celkem	muži	ženy
SO ORP Rumburk	1 415	1 298	6,24	6,02	6,49
Dolní Poustevna (okres Děčín)	49	45	3,89	2,89	5,05
Doubice (okres Děčín)	2	2	3,39	3,70	3,13
Jiříkov (okres Děčín)	193	173	7,38	6,51	8,33
Krásná Lípa (okres Děčín)	180	169	8,10	7,86	8,36
Lipová (okres Děčín)	10	10	2,77	1,60	4,02
Lobendava (okres Děčín)	15	12	6,63	7,92	5,00
Mikulášovice (okres Děčín)	82	74	5,47	5,98	4,90
Rumburk (okres Děčín)	364	337	4,75	4,74	4,76
Staré Křečany (okres Děčín)	63	57	7,12	7,48	6,70
Šluknov (okres Děčín)	354	322	9,11	8,82	9,43
Velký Šenov (okres Děčín)	80	74	5,89	4,96	6,94
Vilémov (okres Děčín)	23	23	4,17	4,32	4,02

Zdroj: ČSÚ

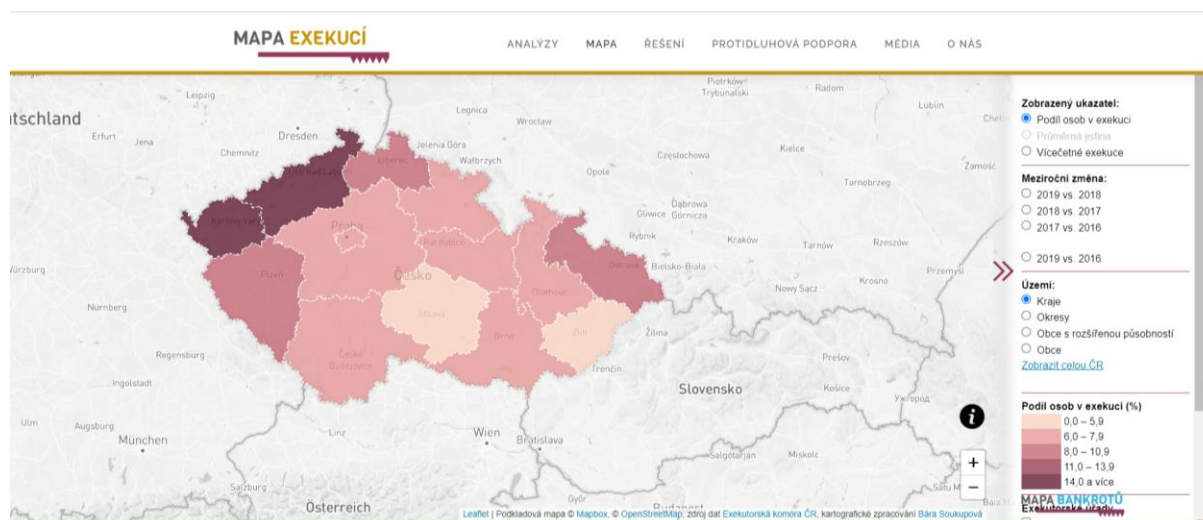
Krásná Lípa patří mezi města s vysokou nezaměstnaností. V okrese Děčín je Krásná Lípa umístěna na 3. místě obcí/měst s nejvyšší nezaměstnaností.

Výše uvedená tabulka zaznamenává porovnání nezaměstnanosti v rámci obcí v území ORP Rumburk v roce 2020. Míra nezaměstnanosti v obci v roce 2020 dosahovala 8,10%. Tato hodnota je **o 1,86 % vyšší** než hodnota pro celé ORP Rumburk.

K 31. 12. 2020 Úřad práce evidoval 180 uchazečů o zaměstnání z Krásné Lípy.

Množství osob závislých na dávkách hmotné nouze v regionu vypovídá o nepříliš optimistické socioekonomické situaci obyvatel regionu. Ve správním obvodu ORP Rumburk počet osob závislých na sociálních dávkách kontinuálně narůstá.

S nezaměstnaností jistě blíže souvisí i počet osob v exekuci. Jen okrajově uvádíme následující data.



Zdroj: www.mapaexekuci.cz – stav 2019

Z výše uvedené mapy je patrné, že Ústecký kraj společně s Karlovarským patří mezi nejzasáženější kraje ČR s počtem osob v exekuci.

ÚSTECKÝ KRAJ	2019	obec KRÁSNÁ LÍPA	2019
Pořadí kraje (1 = nejhorší)	1 z 14	okres Děčín, Ústecký kraj	
Počet osob starších 15 let	689 374	Počet osob starších 15 let	2 868
Počet osob v exekuci	115 770	Počet osob v exekuci	569
Podíl osob v exekuci	16,79 %	Podíl osob v exekuci	19,84 %
Celkový počet exekucí	687 056	Celkový počet exekucí	3 119
Průměrný počet exekucí na osobu	5,9	Průměrný počet exekucí na osobu	5,5
<u>Detail osob v exekuci:</u>		<u>Detail osob v exekuci:</u>	
Podíl (počet) dětí a mladistvých	0 % (464)	Podíl (počet) dětí a mladistvých	0 % (2)
Podíl (počet) osob ve věku 18 až 29 let	13 % (15 189)	Podíl (počet) osob ve věku 18 až 29 let	14 % (79)
Podíl (počet) seniorů (65+)	9 % (10 202)	Podíl (počet) seniorů (65+)	8 % (43)

Zdroj: www.mapaexekuci.cz

Z výše uvedené tabulky je patrné, že Krásná Lípa má vyšší podíl osob v exekuci než má Ústecký kraj.

2.2.3. POVINNÁ ŠKOLNÍ DOCHÁZKA

ZÁKLADNÍ ÚDAJE O ŠKOLE

- **Název školy:** Základní a mateřská škola Krásná Lípa, p. o.
- **Sídlo školy:** Školní 558/10, Krásná Lípa
- **Součásti školy:** 1 školní družina, 1 školní jídelna, 2 mateřské školy
- **Zřizovatel školy:** Město Krásná Lípa
- **Právní forma:** Příspěvková organizace - IČ 727 42 526

Základní škola Krásná Lípa je škola úplná s 1. - 9. postupným ročníkem. V každém postupném ročníku na I. i II. stupni jsou 2 třídy s výjimkou 7.ročníku, kde byly otevřeny 3 třídy. V I.C - VII.C probíhá vzdělávání s inovativními metodami výuky. Celkem má ZŠ ve školním roce 2021- 2022 19 tříd.

Zájmové vzdělávání se uskutečňuje ve školní družině ve 3 odděleních.

Předškolní vzdělávání probíhá v mateřské škole ul. Masarykova a ul. Dittrichova, jsou zde celkem 4 třídy, všechny s celodenním provozem.

Součástí školy i je Sportovní areál Českého Švýcarska, ve kterém je vytvořeno zázemí pro sportovní aktivity žáků školy.

VÝVOJ POČTU ŽÁKŮ V LETECH 2017 AŽ 2021

Školní rok	Počet žáků	Omluvená abs.	Neoml. abs.	Neoml./žák
2017/18	306	18805	346	1,131
2018/19	309	20530	462	1,495
2019/20	308	6307	312	1,013
2020/21	335	11911	712	2,125
2021/22	336			

Ve sledovaném období 2017 – 2011 se počet žáků pohyboval pravidelně kolem 300. Ve školním roce 2020 - 2021 vzrostl počet žáků k 335. Nárůst žáků zdůvodňujeme nabídkou vzdělávání ve třídě s alternativními formami výuky.

2.2.4. VOLNOČASOVÉ AKTIVITY T-KLUBU

Nízkoprahové zařízení pro děti a mládež – je služba pro děti ve věku od 6 do 26 let, které jsou ohrožené společensky nežádoucími jevy. Kostka provozuje dva kluby. Amari klub je pro děti od 6 do 12 let. T-klub je pro děti a mládež od 12 do 26 let. U T- klubu je venkovní sportoviště.

T-klub se nachází na sídlišti v blízkosti centra Krásné Lípy. Klub je bezplatně přístupný neorganizovaným dětem a mládeži ze sociálně vyloučených lokalit. T-klub je moderně zrekonstruován, nově vybaven a je bezbariérově upraven. Součástí T-klubu je venkovní areál se třemi hřišti a prostorem na bezpečné rozdělování táborových ohňů. T-klub také organizuje poznávací výlety, příměstský tábor, exkurze, sportovní turnaje a soutěže. Roční počet dětí a mládeže navštěvující T- klub je kolem 230 osob. Ve městě působí i další organizace zaměřené na děti a mládež viz kapitola 2.3. Institucionální analýza.

Stav po přestavbě/modernizaci:



2.2.5. SOCIÁLNĚ VYLOUČENÉ LOKALITY VE MĚSTĚ⁴

Co je sociální vyloučení?

Existuje určitá část lidí, která je specifickým způsobem znevýhodněna vůči zbytku společnosti. Procesem sociálního vyloučení jsou jednotlivci či celé skupiny vytěsňováni na okraj společnosti a je jim omezován nebo zamezen přístup ke zdrojům, které jsou jinak ostatním členům společnosti dostupné. K sociálnímu vyloučení nedochází pouze omezováním přístupu k jednomu zdroji, ve hře je vždy více různých faktorů, které se kumulují. Představa, že sociální vyloučení souvisí pouze s extrémní materiální chudobou, je tedy mylná.

V českém prostředí je sociální vyloučení spojováno s oblastmi bydlení, vzdělávání, zaměstnanost a zadluženost. Důležitou roli hraje také takzvaná prostorová segregace, kdy mají lidé ve svém bydlišti zhoršený přístup k veřejným službám nebo také k možnostem pracovního uplatnění.

Jak je míra sociálního vyloučení měřena?

⁴ Analýza lokality město Krásná Lípa, vyloučené romské lokality Šluknovsko - město Krásná Lípa, 2016.

Agentura pro sociální začleňování vyvinula v rámci projektu Systémové zajištění sociálního začleňování jednotný nástroj, který v sobě zahrnuje klíčové ukazatele z různých oblastí sociálního vyloučení a umožňuje tedy v celorepublikovém rozsahu míru zatížení sociálním vyloučením posoudit – index sociálního vyloučení.

Škála indexu nabývá hodnot od 0 do 30 bodů, přičemž hodnota 0 znamená absenci nebo minimální rozsah sociálního vyloučení a hodnota 30 bodů nejvyšší míru zatížení sociálním vyloučením. Základní územní úrovní, k níž se index sociálního vyloučení vztahuje, reprezentují obce.

Využití administrativních dat umožňuje srovnání míry sociálního vyloučení mezi různými územími a také sledování vývoje rozsahu sociálního vyloučení v čase. Index, který bude minimálně jednou ročně aktualizován, může sloužit jako nástroj pro dlouhodobý monitoring změn v celkovém rozsahu sociálního vyloučení v Česku či jeho částech. Zároveň poskytuje aktuální informace potřebné pro návrhy, realizaci a monitorování sociální politik.

Z jakých dat se index skládá?

Jednotlivé indikátory vycházejí z administrativních dat, která jsou centrálně evidována a pravidelně aktualizována. Seznam indikátorů obsažených v indexu je následující:

Příjemci příspěvku na živobytí (zdroj dat: MPSV)

Příjemcem příspěvku na živobytí (PnŽ) se může stát domácnost, jíž zůstává na život méně než částka živobytí (součet životního minima členů domácnosti), která vyčerpala jiné možnosti pro zvýšení příjmů a prokazuje snahu o zvýšení příjmu vlastní prací.

Příjemci příspěvku na bydlení (zdroj dat: MPSV)

Příjemcem příspěvku na bydlení (PnB) se může stát domácnost, která vydává víc než 30 % (v Praze 35 %) příjmu na pokrytí nákladů na bydlení.

Osoby v exekuci (zdroj dat: Exekutorská komora ČR)

Osoba, proti níž je vedeno jedno či více exekučních řízení.

Dlouhodobě nezaměstnané osoby (zdroj dat: Úřad práce ČR)

Osoba potenciálně ekonomicky aktivní ve věku 15–64 let je vedena v evidenci uchazečů o zaměstnání Úřadu práce déle než 6 měsíců.

Předčasné odchody ze systému vzdělávání – běžné třídy (zdroj dat: MŠMT)

Osoba (žák) ukončuje povinnou školní docházku v systému základního vzdělávání v 7. nebo 8. ročníku, a to v důsledku jednoho nebo dvou propadnutí. Indikátor se vztahuje pouze k běžným třídám, tzn., že nejsou zahrnuty osoby (žáci) předčasně ukončující povinnou školní docházku ve speciálních třídách nebo na víceletých gymnáziích.

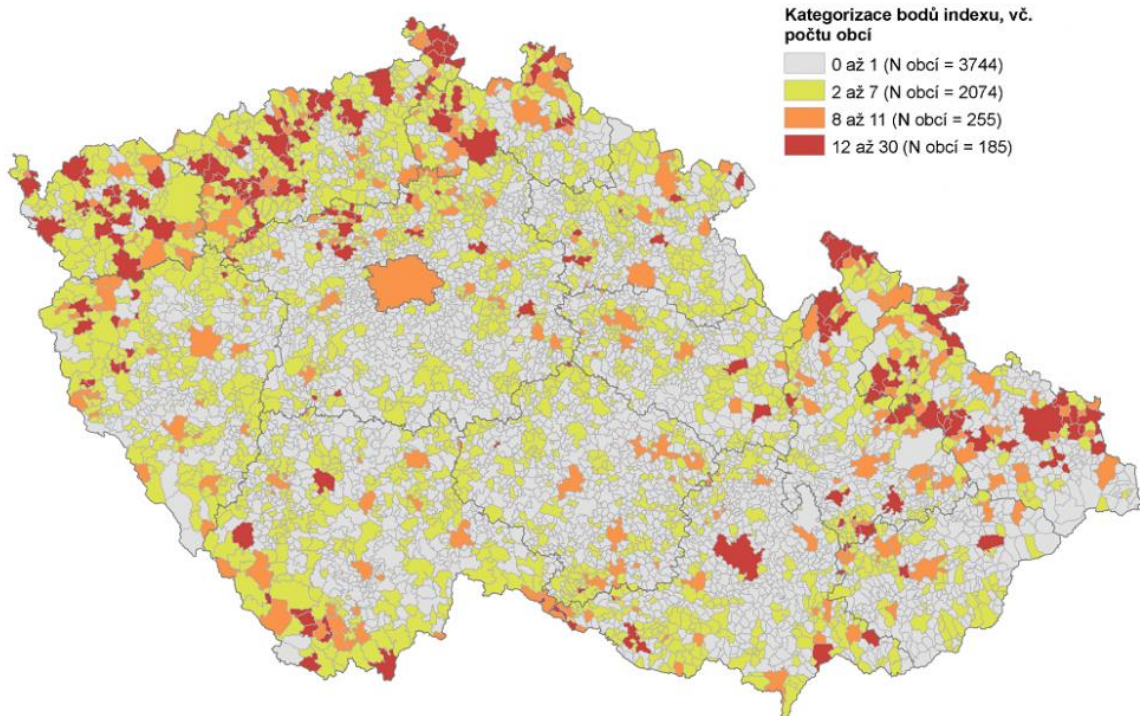
Zdroj: www.socialni-zaclenovani.cz

Následující mapa České republiky detailně ukazuje výskyt sociálně vyloučených lokalit v rámci území obcí.

Město Krásná Lípa leží ve Šluknovském výběžku, z uvedené mapy je patrné, že celý výběžek patří mezi

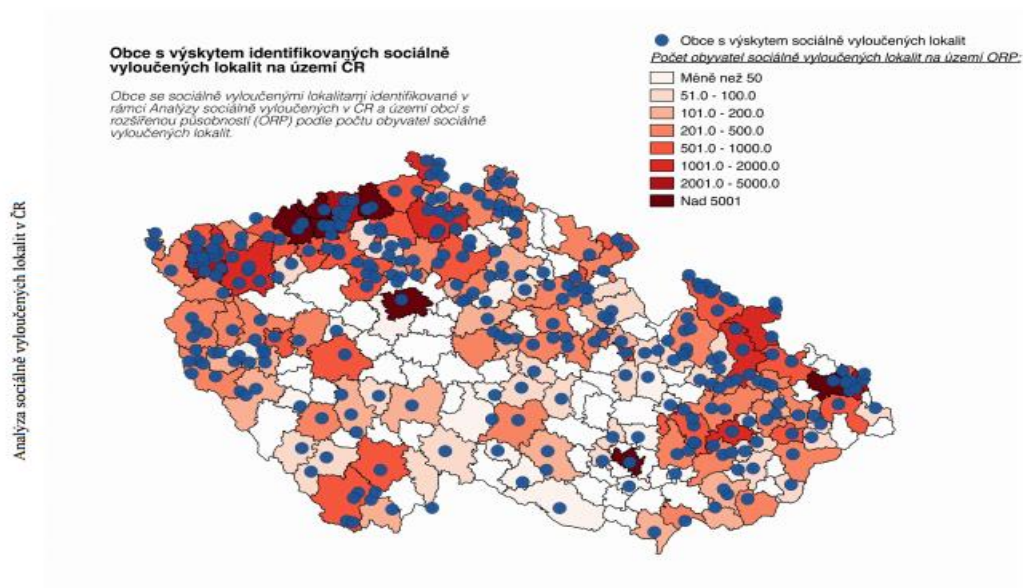
území s vysokým výskytem sociálního vyloučení.

Index rozsahu sociálního vyloučení v obcích v roce 2019



Zdroj: www.socialni-zaclenovani.cz

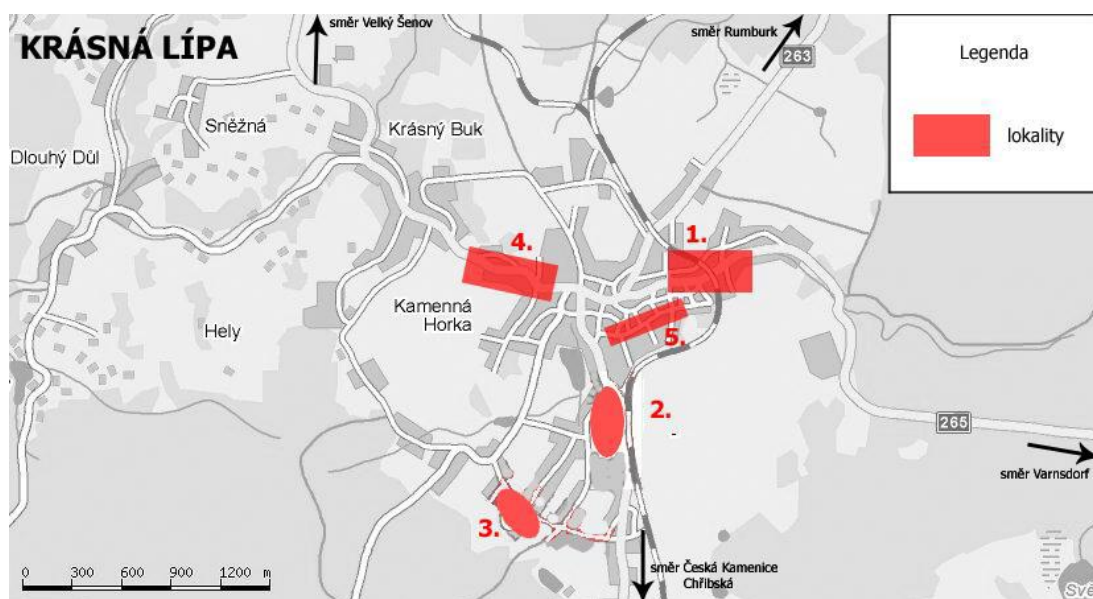
Krásná Lípa patří mezi města, ve kterých je identifikováno několik sociálně vyloučených lokalit. V současné době se jedná přibližně o 5 vyloučených lokalit, v nichž žije cca 460 osob romské národnosti



Zdroj: Analýza sociálně vyloučených lokalit

Romská komunita je historicky v Krásné Lípě a jejím okolí usídlena dlouhodobě, hlavní přistěhovalecká vlna proběhla v 50. a 60 letech 20. století – motivací romských rodin byla možnost nového domova a nového života. V následujících desetiletích však došlo k nucenému „zcivilizování“ Romů a jejich sestěhovávání a soustředění do několika lokalit města, které se postupem času staly lokalitami vyloučenými a problematickými. Jde o lokality v blízkosti ulic:

- ✓ Varnsdorfské /Studánecké (1);
- ✓ Pražské (2);
- ✓ Elišky Krásnohorské (3);
- ✓ Kyjovské (4);
- ✓ Frindovy (5);
- ✓ a další domy roztroušené v zástavbě.



Tato místa vykazují dlouhodobě následující charakteristiky:

- ✓ **nevyhovující bydlení** (zastaralé, neudržované, nehygienické, často chybí voda, topení většinou na TP, velmi početné rodiny obývající malé byty);
- ✓ **zanedbané okolí budov** (neudržované chodníky, travnaté plochy a dvory, nepořádek a odpady);
- ✓ **koncentrace sociálně slabých a nezaměstnaných osob a rodin převážně romské národnosti;**
- ✓ **sílicí kriminalita, vandalismus, rušení nočního klidu a další prohřešky proti běžným pravidlům pokojného občanského soužití;**
- ✓ **přisuzovaná etnicita na základě místa bydliště a životního stylu;**
- ✓ **zvyšující se napětí mezi majoritou a minoritou po nepokojích na Šluknovsku (2011).**

Tyto osoby trpí kombinovaným sociálním znevýhodněním:

- ✓ **prostorovým vyloučením** (jedinci a skupiny postižené sociálním vyloučením žijí v uzavřených a/nebo izolovaných lokalitách s nízkou úrovní bydlení a nedostatečnou občanskou vybaveností);
- ✓ **symbolickým vyloučením spojeným se stigmatizací** (zevšeobecňujícím přisuzováním negativních vlastností) jedinců či skupiny;
- ✓ **nízkou mírou vzdělanosti a ztíženou možností tuto nevýhodu překonat;**
- ✓ **ztíženým přístupem k legálním formám výdělečné činnosti, závislostí na sociálních dávkách a s tím spojenou materiální chudobou;**
- ✓ **rizikovým životním stylem, špatnými hygienickými poměry a s nimi souvisejícím horším zdravotním stavem;**
- ✓ **životními strategiemi orientovanými na přítomnost;**
- ✓ **uzavřeným ekonomickým systémem vyznačujícím se častým zastavováním majetku a půjčováním peněz na vysoký úrok** (lichva a tzv. rychlé půjčky);
- ✓ **větším potenciálem výskytu sociálně patologických jevů** (např. alkoholismu, narkomanie či gamblerství) a kriminality (zvýšeným rizikem stát se pachatelem, ale i obětí trestné činnosti), sníženou sociokulturní kompetencí (např. jazykovou bariérou, nezkušeností či neznalostí vlastních práv a povinností);
- ✓ **nízkou vzdělaností, často nedokončené základní vzdělání;**
- ✓ **selháváním péče rodin o děti a mládež.**

2.3. INSTITUCIONÁLNÍ ANALÝZA

2.3.1. HLAVNÍ SUBJEKTY ZAMĚŘENÉ NA PREVENCI KRIMINALITY VE MĚSTĚ



MĚSTO KRÁSNÁ LÍPA

Město Krásná Lípa si v průběhu 90. Let 20. století uvědomilo vážnost situace sociálně vyloučených romských lokalit ve městě a začalo se soustředěně danou problematikou zabývat. Jedním z důsledků tohoto zájmu a péče bylo i založení příspěvkové organizace města Kostka, která provozuje spolu s dalšími organizacemi komunitní centrum a další aktivity zaměřené na sociální začleňování obyvatel vyloučených romských lokalit. Od roku 2007 se město Krásná Lípa rovněž začíná systematicky věnovat prevenci kriminality ve městě. Ve spolupráci s ÚEP, o.p.s., Krásnou Lípou a Kostkou je zpracována řada dokumentů zaměřených na prevenci kriminality.

Angažovanost města Krásná Lípa v této oblasti má v současné době i další výsledky:

- ✓ **spolupráce s neziskovými organizacemi** zaměřenými na sociální a pracovní integraci a volnočasové aktivity včetně jejich finanční podpory;
- ✓ **podpora sociálních služeb a dalších podpůrných aktivit** (např. terénní program, odborné sociální poradenství, pracovní a protidluhové poradenství, jobklub provozované v rámci komunitního centra);
- ✓ **spolupráce s Úřadem práce na aktivní politice zaměstnanosti** (vytvoření až 60 pracovních míst v rámci veřejně prospěšných prací);
- ✓ **spolupráce s krajským romským koordinátorem;**
- ✓ **začlenění problematiky vyloučených lokalit do komunitního plánování sociálních služeb;**
- ✓ **spolupráce s Policií ČR** na preventivních opatřeních;
- ✓ **podpora projektů** (zejména volnočasových) **zaměřených na prevenci kriminality ve městě;**
- ✓ **spolupráce na přípravě analytických a strategických dokumentů zaměřených na prevenci kriminality;**
- ✓ **ustavení Skupiny pro odstraňování sociálního vyloučení** (poradní orgán Rady města Krásná Lípa)
- ✓ **spolupráce s dalšími obcemi na Šluknovsku – Sdružení pro rozvoj Šluknovska, Dobrovolný svazek obcí Sever.**

SKUPINA PRO ODSTRAŇOVÁNÍ SOCIÁLNÍHO VYLOUČENÍ – PORADNÍ ORGÁN RADY MĚSTA

Skupina pro odstraňování sociálního vyloučení byla ustavena v roce 2009 jako poradní orgán Rady města Krásná Lípa. Skupina se věnuje problematice sociálního vyloučení a prevence kriminality ve městě. Předsedou skupiny je Jan Kolář (starosta města Krásná Lípa). Členy skupiny jsou:

- Jana Drobečková – manažerka prevence kriminality a místostarostka města
- Jan Kolář – starosta města
- RNDr. Ivana Jäckelová – ředitelka ZŠ a MŠ Krásná Lípa, p. o.;
- Hana Volfová – ředitelka Kostka Krásná Lípa, p. o.
- Miroslav Řebíček- předseda CEDR – komunitní centrum, o. s.;
- npor. Mgr. František Steinbach - Policie ČR;
- a další přízvaní experti a pracovníci Městského úřadu Krásná Lípa.

MANAŽERKA PREVENCE KRIMINALITY MĚSTA KRÁSNÁ LÍPA

Jana Drobečková - manažerka pro prevenci kriminality a místostarostka města Krásná Lípa. Úzce spolupracuje se všemi subjekty, které se věnují problematice prevence kriminality v Krásné Lípě.

ASISTENT PREVENCE KRIMINALITY

Od roku 2020 je zaměstnána na této pracovní pozici stejná osoba (t.č. 2021). Plně spolupracuje se všemi subjekty, které se věnují problematice prevence kriminality v Krásné Lípě.



KOSTKA KRÁSNÁ LÍPA, P.O.

Kostka zkvalitňuje život v regionu. Pomáhá vést důstojný a hodnotný život dětem i dospělým a podporuje je při řešení jejich životních situací. Poskytuje sociální služby, vzdělávání a zájmové aktivity. Nabízí odbornost, spolehlivost a vstřícný přístup.

Kostka provozuje:

- komunitní centrum
- T-klub

Hlavní činnost Kostky:

- Odborné sociální poradenství – poradenství v oblastech bydlení, rodiny, dluhů a exekucí, oddlužení, zaměstnání, občanského zákoníku ad.
- Sociálně aktivizační služba pro rodiny s dětmi – sociálně aktivizační služby jsou terénní, popřípadě ambulantní služby, poskytované rodině s dítětem, u kterého je vývoj ohrožen v důsledku dopadu dlouhodobě krizové sociální situace, kterou rodiče nedokáží sami bez pomoci překonat.
- Terénní práce – terénní sociální práce je vykonávána v přirozeném prostředí klientů, zaměřuje se na osoby v krizi
- Nízkoprahové zařízení pro děti a mládež – je služba pro děti ve věku od 6 do 26 let, které jsou ohrožené společensky nežádoucími jevy. Kostka provozuje dva kluby. Amari klub je pro děti od 6 do 12 let. T-klub je pro děti a mládež od 12 do 26 let. U T-klubu je venkovní sportoviště.
- Osobní asistence – sociální služba pečující o osoby se sníženou soběstačností, o seniory v domácím prostředí.
- Klub Včelka – podpora přirozeného vývoje dětí ve věku od 3 let, které vyrůstají v sociálně slabém nepodnětném prostředí
- Restipendia - í podpora studentů s cílem, aby dokončili střední školu
- Potravinová a materiální pomoc – pro rodiny a osoby v nouzi

činnosti	Počet osob/rodin (2021)
terénní programy	150
nízkoprahové zařízení pro děti a mládež	230
SAS pro rodiny s dětmi	60
odborné sociální poradenství	110
osobní asistence	70
Klub Včelka	28
Restipendia	23



T-klub Krásná Lípa je prostor, který umožňuje smysluplné trávení volného času dětí a mládeže ve věku 12 – 26 let. Klub se nachází na sídlišti v blízkosti centra města. Součástí T-klubu je venkovní areál se třemi hřišti a prostorem na bezpečné rozdělávání táborových ohňů. T-klub také organizuje poznávací výlety, příměstský tábor, exkurze, sportovní turnaje a soutěže.



POLICIE ČR - OBVODNÍ ODDĚLENÍ KRÁSNÁ LÍPA (POBOČKA KRÁSNÁ LÍPA)

Útvar zajišťuje ochranu veřejného pořádku, přijímá oznámení od veřejnosti a provádí šetření k přestupkům a trestným činům spáchaným v místě jejich působnosti.

Obvodní oddělení se aktivně zapojuje do prevence kriminality ve městě Krásná Lípa následujícími způsoby:

- ✓ Na prvním místě se jedná o situační prevenci zvýšením podílu pěší obchůzkové služby v centru města a kriminogenních lokalitách;
- ✓ Je zřízena pozice dvou územně odpovědných policistů, přičemž každý z nich nese osobní odpovědnost za část katastrálního území města, resp. jeho městských částí.
- ✓ Je zřízena pozice policejního inspektora se zaměřením na menšiny, ten je členem celokrajského týmu pro menšiny;
- ✓ Pravidelná i mimořádná součinnostní jednání ze starostou a tajemnicí městského úřadu;
- ✓ Předkládání analytických zpráv o činnosti oddělení a vývoji kriminality zastupitelstvu města.
- ✓ Mentorská činnost a odborné vedení asistentů prevence kriminality
- ✓ Spolupráce se ZŠ a MŠ Krásná Lípa, zaměřená především na základy dopravní výchovy a odpovědnost dětí za přestupky a trestné činy. Jedná se o individuální akce na vyžádání, nikoliv pravidelné programy,
- ✓ Individuální spolupráce s příspěvkovou organizací města (Kostka p. o.) na aktuálních problémech jejich klientů se zaměřením na předcházení páchaní trestné činnosti.
- ✓ Spolupráce a společné hlídky se Stráží přírody NP České Švýcarsko v turisticky atraktivních lokalitách.



ZŠ A MŠ KRÁSNÁ LÍPA

Základní škola Krásná Lípa je škola úplná s 1. - 9. postupným ročníkem. V každém postupném ročníku na I. i II. stupni jsou 2 třídy s výjimkou 7.ročníku, kde byly otevřeny 3 třídy. V I.C - VII.C probíhá vzdělávání s inovativními metodami výuky. Celkem má ZŠ ve školním roce 2021- 2022 19 tříd.

Zájmové vzdělávání se uskutečňuje ve školní družině ve 3 odděleních.

Předškolní vzdělávání probíhá v mateřské škole ul. Masarykova a ul. Dittrichova, jsou zde celkem 4 třídy, všechny s celodenním provozem.

Součástí školy i je Sportovní areál Českého Švýcarska, ve kterém je vytvořeno zázemí pro sportovní aktivity žáků školy.

Aktivity školy v oblasti prevence sociálně patologických jevů a prevence kriminality ve školním roce 2020-2021

PREVENCE SOCIÁLNĚ PATOLOGICKÝCH JEVŮ

Vycházíme z dlouhodobé preventivní strategie školy, která byla zpracována na pětileté období od roku 2019 do 2024. V tomto dokumentu je uvedena charakteristika školy a současný stav problematiky. Plánování minimálního preventivního programu vychází z každoročně zadávaného dotazníku „Jak jsme na tom?“.

Preventivní činnost je v první řadě zacílena na všechny žáky školy, ale aby byla práce efektivní, musí samozřejmě také zahrnovat pedagogický sbor a rodiče.

Prostřednictvím krátkodobých a střednědobých cílů se snažíme pozitivně ovlivňovat celkovou náladu školy. Tento rok jsme se snažili více povinností přesunout na samotné žáky. Tento postup jsme využili v projektových dnech prevence.

- **Akademie příslibu** – Spolupráce s Gymnáziem Varnsdorf. Cílem aktivit je vytvoření zázemí k trávení volného času. (výtvarné, sportovní, pěvecké, matematické kroužky).
- **Schrödingerův institut** – Cílem aktivit je vytvoření zázemí k trávení volného času.
- **Projektový den „Den prevence“** - Akce probíhá ve spolupráci s Policií ČR, odbornými lékaři, zdravotníky, hasiči, organizacemi nabízejícími osvětové programy, odbornými školami, sportovci.

Nespecifická prevence probíhá průběžně v rámci třídnických aktivit, výuky i v běžném životě školy. Zde využíváme především našich vnitřních zdrojů. Specifická prevence je zaměřena na výraznou podporu a individualizaci práce s žáky nadanými a neprospívajícími.

PREVENCE KRIMINALITY

Celoročně probíhá v rámci vyučování, je zařazována do vyučovacích předmětů – Člověk a jeho svět, Etická výchova, Výchova ke zdraví, Výchova k občanství.

- **DOPRAVNÍ VÝCHOVA/1. stupeň ZŠ/ Jak se bezpečně chovat v silničním provozu. Zásady přecházení na přechodu, znalost základních dopravních značek.**
- **NEBEZPEČÍ DOMA, POŽÁR, TÍŠŇOVÉ VOLÁNÍ/ 1. - 2. stupeň ZŠ/ Zásady bezpečného chování, jak správně využívat krizových volání.**
- **ŠIKANA, KYBERŠIKANA, KRÁDEŽE, NÁVYKOVÉ LÁTKY/2. stupeň ZŠ/ Odlišení šikany od jiných projevů agrese. Krádež přestupek, nebo trestný čin. Důsledky zneužívání návykových látek. Intervence mediátorů v nižších ročnících.**

Aktivity školy v oblasti prevence sociálně patologických jevů připravené pro školní rok 2021-2022

Adaptační aktivity:

V třetím zářijovém týdnu projdou všechny třídní kolektivy adaptací na školní prostředí znovuzapojení se do třídního života. Vycházíme z doporučení MŠMT, kdy jsou společně sdílené aktivity považovány za stěžejní pro zahájení nového roku. Bude na ně vyčleněn dostatečný čas a prostor, ve kterém budou mít žáci možnost si popovídat, zahrát si týmové hry, zúčastnit se zážitkových aktivit, oprášit třídní pravidla a jiné.

Žipého kamarádi:

Preventivní program (24 lekcí) určen pro 1. – 2. ročníky. Pokusíme se s pomocí SVP Jiříkov o jeho realizaci v plném rozsahu.

Poznej sebe, druhé i nástrahy kolem nás:

Témata pro jednotlivé ročníky:

1. ročník RODINA, KAMARÁDI
2. ročník ZDRAVÝ ŽIVOTNÍ STYL (jídelníček, sport)
3. ročník DOPRAVNÍ VÝCHOVA
4. ročník NEBEZPEČÍ KOLEM NÁS (požár, úrazy, cizí lidé)
5. ročník ŠKOLNÍ PRÁVA A POVINNOSTI (záškoláctví)
6. ročník NÁVYKOVÉ LÁTKY (kouření, alkohol)
7. ročník ŠIKANA, KYBERŠIKANA
8. ročník NELEGÁLNÍ DROGY
9. ročník PARTNERSTVÍ, PŘEDČASNÝ SEX – RIZIKA

Zadaná témata I. st. zařadí do výuky dle vlastního uvážení, II. st. se jim bude věnovat v etické výchově nebo po domluvě s ostatními vyučujícími i v jiných předmětech. Důraz budeme klást na samostatnost a iniciativu žáků.

Výstupy v rámci třídy:

Komunitní kruh – sdělování získaných poznatků či vlastních zkušeností, referáty, prezentace kvízy, hry pro spolužáky, výtvarné výstupy, založit sešit na získané poznatky.

Formativní hodnocení:

Tento projekt se týká žáků i učitelů, měl by pomoci k návratu do standardního vzdělávacího procesu. Podporuje vzájemnou interakci mezi učitelem a žáky i žáky navzájem. Výukou je postavena na aktivní účasti žáků v procesu učení, rozvíjí schopnost učit se, umět se ohodnotit a být ve škole úspěšný. Jedná se o podporu a rozvoj kompetencí k učení a k osobnostnímu rozvoji žáků.

2.3.2. ZÁJMOVÉ ORGANIZACE VE MĚSTĚ KRÁSNÁ LÍPA

Ve městě Krásná Lípa dlouhodobě funguje řada sportovních organizací přístupná široké veřejnosti. Informace o organizacích a jejich činnostech jsou přístupné na www stránkách města.

A. Sportovní organizace

- TJ ODBÍJENÁ
 - TJ ŠACHY
 - TJ ZÁPAS ŘECKO-ŘÍMSKÝ
 - TJ KOPANÁ
 - PARKMARATON
 - MANDAVAN z. s.
- **Folklorní soubory a pěvecké sbory**
 - FS DYKYTA
 - FS KŘINIČÁNEK
 - FS LUŽIČAN
 - PS SBORÉČEK
 - PS KRÁSNOLIPSKÝ KOMORNÍ SBOR
- **Ostatní**
 - ČESKÝ RYBÁŘSKÝ SVAZ
 - MATEŘSKÉ CENTRUM BERUŠKA
 - ATOM ZELENÁČI KERAMIKA
 - ČSOP TILIA
 - SBOR DOBROVOLNÝCH HASIČŮ
 - VLČIHORSKÁ ZAHRADA, Z. S.
 - SCHRÖDINGERŮV INSTITUT
 - KRÁSNOLIPSKÝ SPOLEK
 - KLUB ČESKÝCH TURISTŮ KRÁSNÁ LÍPA
 - KRÁSNÁ JURTA, Z. S.
 - MYSLIVECKÁ SPOLEČNOST VÁPENKA
 - JUNIOR RANGER

2.4. BEZPEČNOSTNÍ ANALÝZA

Bezpečnostní analýza byla zpracována ve spolupráci s Městským úřadem Krásná Lípa a Policií ČR – obvodním oddělením Krásná Lípa.

2.4.1. STANOVISKO POLICIE ČR – OBVODNÍHO ODDĚLENÍ KRÁSNÁ LÍPA

Obvodní oddělení v Krásné Lípě zajišťuje základní policejní činnosti a příjem oznámení pro obce Krásná Lípa, Chřibská, Rybníště a Doubice. Celkem spravuje plochu cca 111 km², přičemž ve služebním obvodu podle posledních údajů žije přibližně 5600 stálých obyvatel. Velkou část služebního obvodu zabírá část Národního parku České Švýcarsko.

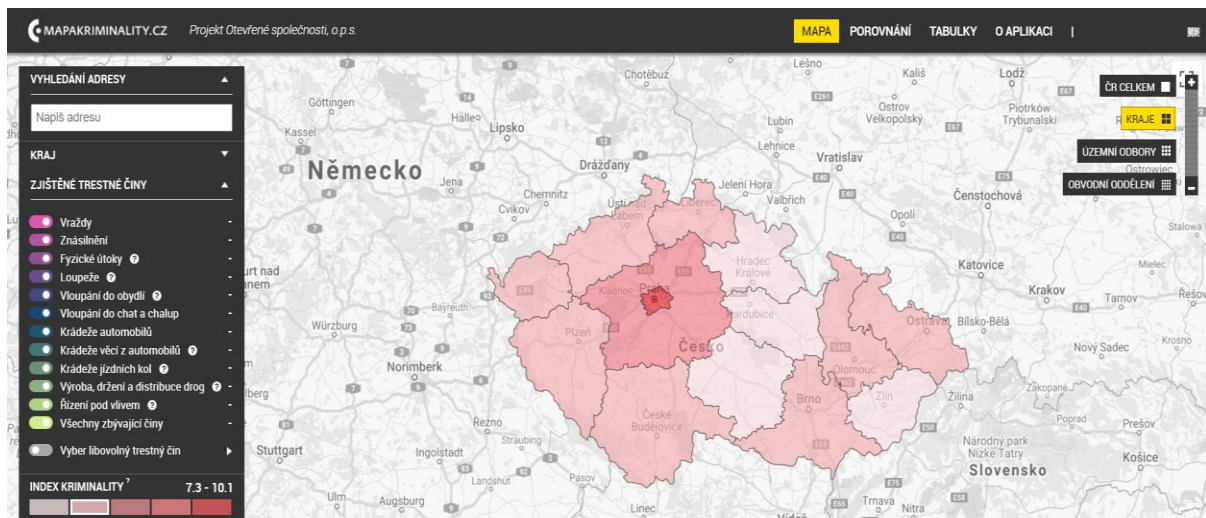
Na oddělení je systemizováno 15 služebních míst, s tím, že všechna tato místa jsou po přijetí nového policisty do služebního poměru a přechodu policisty z Královohradeckého kraje obsazena. Dokonce jsme aktuálně posílení o jednoho policistu z Oddělení hlídkové služby ve Varnsdorfu, který požádal na Kránsnolipském oddělení o studijní

pobyt. Výhledově předpokládám povýšení jednoho zkušeného policisty do vyšší služební hodnosti s postupem na pracoviště Služby kriminální policie a vyšetřování v Rumburku.

V minulém roce (2020) jsme zaznamenali dva odchody déle sloužících vynikajících policistek z našeho oddělení. Jedna policistka odešla po dvaceti letech služebního poměru do civilního sektoru a druhá přešla ve služebním poměru k Celní stráži.

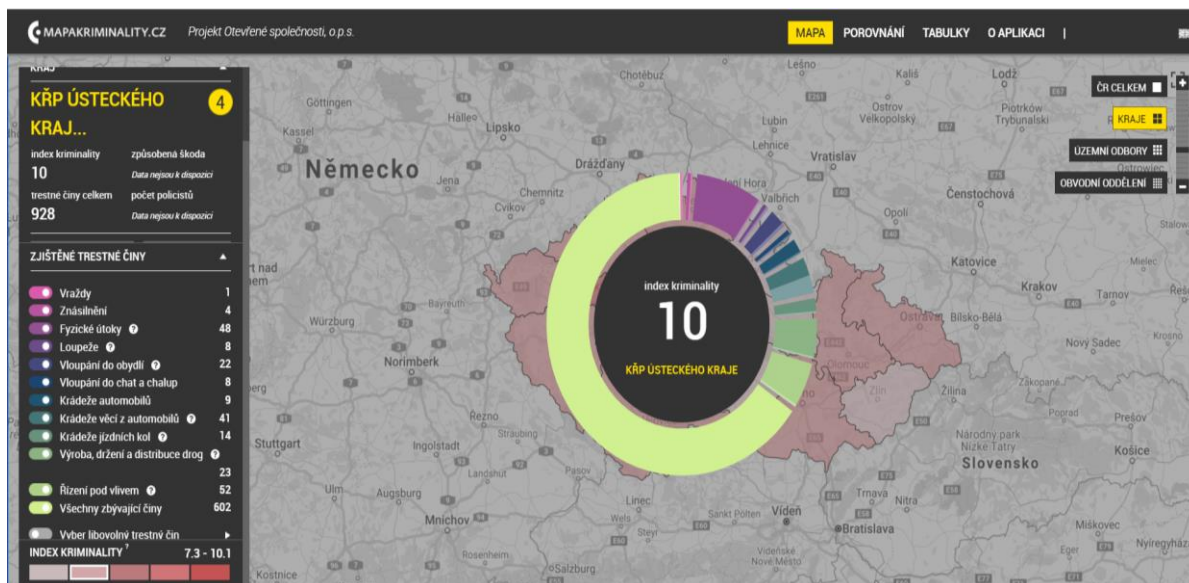
2.4.2. BEZPEČNOSTNÍ ANALÝZA

Mapa kriminality dle krajů v ČR



Zdroj: www.mapakriminality.cz – stav k 11/2020

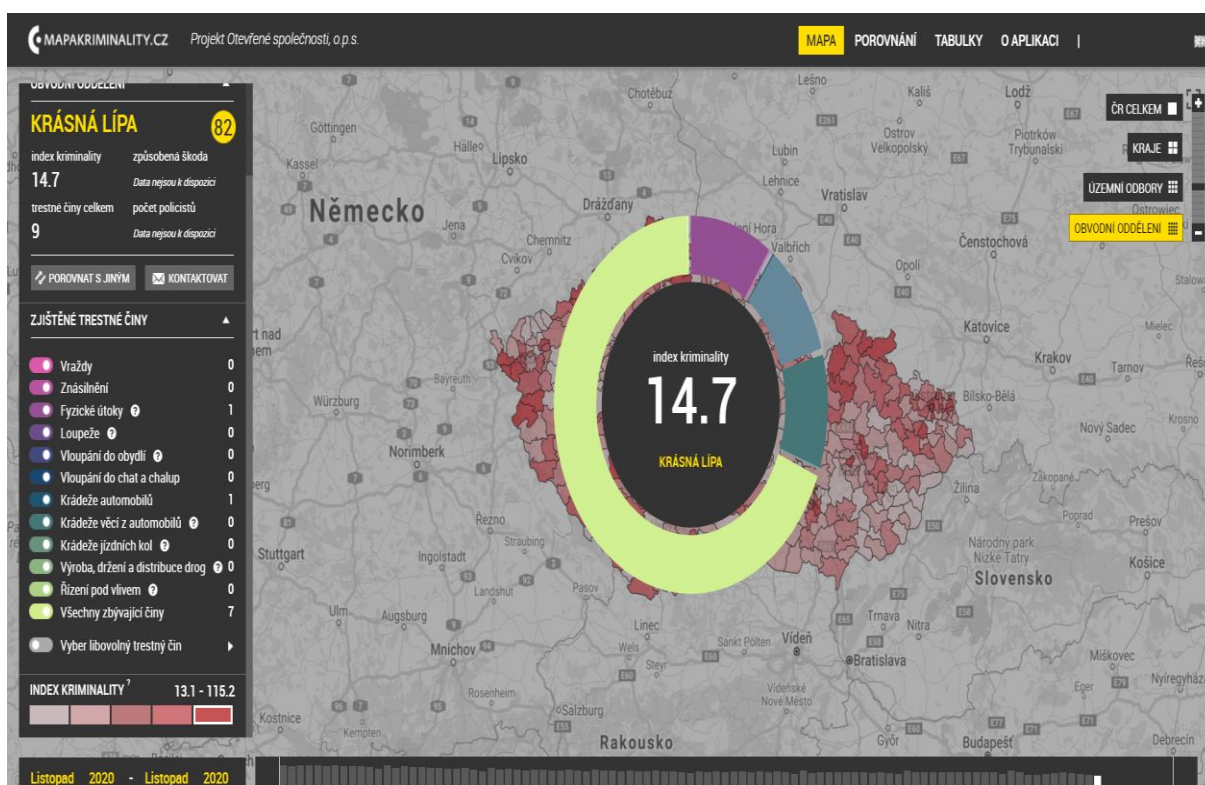
Mapa kriminality - Ústecký kraj



Zdroj: www.mapakriminality.cz, stav k 11/2020

Ústecký kraj se řadí mezi kraje v ČR, které aktivně působí v oblasti prevence kriminality. Jednou z hlavních priorit kraje je prohlubování spolupráce nejen s orgány veřejné správy, které působí v oblasti prevence kriminality, ale i úzká spolupráce s neziskovým sektorem, který vyvíjí aktivity převážně v oblasti sociální prevence.

Mapa kriminality - obvodní oddělení Krásná Lída



Zdroj: www.mapakriminality.cz, stav k 11/2020

Od roku 2010 dochází k růstu kriminality ve Šluknovském výběžku a to díky lokálním sociálním a etnickým nepokojům. Dochází zde také k vysoké migraci obyvatel.

Příčinami vysoké kriminality v Ústeckém kraji jsou zejména nepříznivé sociodemografické a socioekonomické ukazatele Ústeckého kraje a jednotlivých okresů v kraji. Jedná se zejména o:

- ✓ nejvyšší nezaměstnanost v rámci celé ČR;
- ✓ vysoký počet osob ohrožených sociálním vyloučením, tj. osob, závislých na dávkách pomoci v hmotné nouzi;
- ✓ vysoký počet sociálně vyloučených lokalit
- ✓ nízká vzdělanostní struktura obyvatel kraje (nejmenší počet obyvatel s vysokoškolským vzděláním a nejvyšší počet občanů se základním nebo nedokončeným základním vzděláním);
- ✓ vysoká rozvodovost;
- ✓ vysoký podíl vězňených osob a také osob, odsouzených k jinému druhu trestu než výkonu trestu odnětí svobody);
- ✓ vysoký počet dětských a mladistvých pachatelů
- ✓ nejvyšší podíl dětí v zařízeních ústavní nebo ochranné výchovy.

Zpráva o činnosti obvodního oddělení Krásná Lípa za rok 2020

Rok 2020 nevybočuje, co se týká registrované kriminality nijak významně z průměru posledních let. Oproti loňskému roku registrujeme v celé sumě čísel za všechny obce obvodu mírný pokles kriminality. V roce 2020 bylo všemi složkami PČR, tedy obvodním oddělením, kriminální policií a dopravní policií prověřováno v celém služebním obvodu dohromady 174 trestních věcí. V roce 2019 jsme registrovali 188 trestních věcí. Existuje zde tedy pokles o 14 trestních věcí, což při průměru 14,5 trestného činu na měsíc znamená že statisticky v minulém roce „zmizel“ přibližně měsíc páchaní kriminality. Přímo na obvodním oddělení v Krásné Lípě pak bylo řešeno 136 trestních věcí z uvedených 174, je tedy zřejmé, že vytížení našich uniformovaných policistů oproti jiným službám PČR (kriminální a dopravní) je poměrně značné. Z další povinně řešené gesce uvádím, že jsme zpracovali celkem 470 přestupků a 41 čísel jednacích. U činnosti na úseku odhalování přestupků jsme se tradičně zaměřili na nejzávažnější přestupky v dopravě, tedy především na odhalování řidičů pod vlivem návykových látek a alkoholu. Na tomto místě bych zmínil vynikající výsledky našich policistů, které spočívali ve vyhledání 99 deliktů se zjištěnou návykovou látkou.

Krásná Lípa jako již tradičně zabírá v naší statistice jako největší město celého policejního obvodu samozřejmě nadále nejvyšší podíl všech spáchaných skutků. V jeho katastrálním území jsme v roce 2020 prověřovali 107 trestných činů, což odpovídá stavu roku předchozího.

V následující tabulce předkládám počet všech trestných činů, přestupků a čísel jednacích, **řešených všemi složkami PČR, tedy nejen obvodním oddělením**. Zároveň opět nabízím porovnání předchozími lety. Na číslech je patrné, že dochází spíše ke stagnaci nápadu trestních věcí. Očekávaný nárůst kriminality se nepotvrdil a to dle mého soudu díky nastavení karanténních a bezpečnostních opatření.

Nadále je velký důraz kladen na vyhledávání trestných činů a závažných přestupků v dopravě, především pak na vyhledávání deliktů pod vlivem návykové látky a alkoholu v dopravě. V katastru Krásné Lípy pak bylo

zjištěno 13 řidičů pod vlivem alkoholu a 29 přestupků pod vlivem návykové látky. Upozorňuji, že tato čísla nevypovídají o abusu alkoholu a návykových látek ve městě, jelikož se jedná především o záchyty na průjezdu a cílené vyhledávání ve vytipovaných lokalitách, kam najíždějí pachatelé z jiných měst a obcí.

Krásná Lípa	Trestné činy	Přestupky	Číslo jednacích
2017	125	641	69
2018	110	567	46
2019	108	482	46
2020	107	412	41

Zde pro porovnání navíc předkládám tabulku některých vybraných trestných činů spáchaných v celém služebním obvodu, abyste si mohli udělat představu o zatížení jednotlivých obcí.

	Krásná Lípa	Rybniště	Chřibská	Doubice
Celkem prověřováno	107	29	25	9
Krádeže	28	10	7	5
Maření výkonu úř. rozhodnutí	21	4	2	1
Zanedb. povinné výživy	12	2	0	0
Podvod	2	1	0	0
Výtržnictví	5	0	2	0
Vražda	0	0	0	0
Loupež	0	0	0	0
Přestupky	412	129	103	3
Proti majetku	23	5	8	1
Proti veřej. pořádku a obč. soužití	42	3	15	0

Minulý rok byl pro Policii ČR, stejně jako pro celou zemi mimořádně nelehký v tom, že jsme se museli nad rámec běžné činnosti, na kterou je už tak oddělení personálně poddimenzováno, zapojit do kontrol ubytovacích a restauračních zařízení, následně pak kontrol zákazu vycházení a kontroly dodržování ochrany dýchacích cest. Co se týká kontrol provozoven, obchůdků a restaurací, snažili jsme se jít, vědomi si složitosti situace pro živnostníky, které tato zařízení živí cestou domluv a nikoliv sankčního trestání. Kontrolami nebylo v místních provozovnách zjištěno žádné významné porušení vládních opatření, byť neříkám, že k žádnému nedošlo.

Zprávu zpracoval komisař npor. Mgr. František Steinbach, vedoucí obvodního oddělení

Bezpečnostní analýza v Krásné Lípě porovnání dat k 30. 9. 2019/2020

Ze statistických údajů vyplývá, že v roce 2020 mírně stoupla kriminality. Došlo k nárůstu mravnostní, násilné i majetkové kriminality.

Jediné přestupky, které klesly, byly přestupky proti majetku.

Přestupky naopak stouply na úseku proti veřejnému pořádku, proti občanskému soužití a na úseku ochrany před alkoholismem a jinými toxikomaniemi

Dle údajů Policie ČR je většina trestných činů páchána ve spojitosti se závislostí pachatelů na omamných či psychotropních látkách.

Kriminalita (přečiny i zločiny)

Rok	Celkem	Násilná	Mravnostní	Majetková
2019 k 30.9.	50	4	0	18
2020 k 30.9.	61	6	1	27

Pachatelé

Rok	Věk 0-14 let	15 -17 let	18 a více let	Recidivisté
2019 k 30.9.	1	0	32	Nemám k dispozici
2020 k 30.9.	0	0	43	Nemám k dispozici

Oběti

Rok	Děti (0-18 let)	Ženy	Osoby starší 65ti let
2019 k 30.9.	0	9	5
2020 k 30.9.	3	14	3

Přestupky

druh	počet obyvatel		přestupky – abs. počet			index na 10 tis. obyv.		
	k 31. 12. 2020	změna proti roku 2019 (3472)	rok 2019 k 30.9.	k 30.9. 2020	změna 1x-1y	rok 2019	rok 2020	změna 2019-2020 (index)
Proti veřejnému pořádku	3425	-47	5	9	+4	14,4	26,28	-11,88
Proti občanskému soužití			20	24	+4	57,6	70,07	-12,47
Proti majetku			16	14	-2	46,08	40,88	5,2

na úseku ochrany před alkoholismem a jinými toxikomaniemi			26	29	+3	74,85	84,67	-9,82
přestupky proti obecně závazným vyhláškám v oblasti bezpečnosti a veřejného pořádku			0	0	0	0	0	0

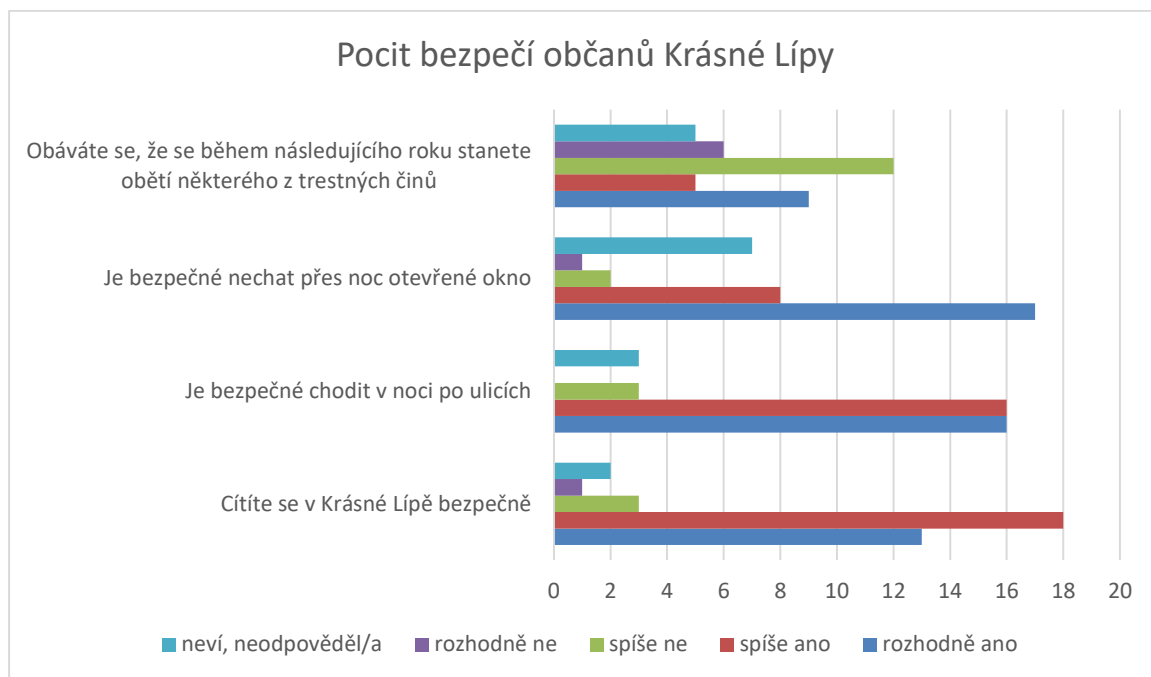
2.4.3. ANALÝZA POSTOJE OBČANŮ KRÁSNÉ LÍPY KE KRIMINALITĚ VE MĚSTĚ

Pocit bezpečí je subjektivní záležitost, která nemusí vždy plně odpovídat realitě. Nicméně je to jeden z pocitů, které velmi výrazně ovlivňují kvalitu života a spokojenost s místním společenstvím. Analýza postoje obyvatel ke kriminalitě umožňuje identifikovat oblasti, které jsou občany vnímány jako nebezpečné. Přináší rovněž informaci o tom, s jakým typem trestných činů/přestupků se občané setkávají či jak vnímají práci policie.

V prosinci 2020 a začátkem roku 2021 proběhlo v Krásné Lípě rozsáhlé dotazníkové šetření skládající se z následujících otázek:

- Cítíte se v Krásné Lípě bezpečně?
- Je bezpečné chodit v noci po ulicích?
- Je bezpečné nechat přes noc otevřené okno?
- Stal/a jste se Vy osobně obětí některého z uvedených trestných činů? (následoval výběr – viz. graf)
- Obáváte se, že se během následujícího roku stanete obětí některého z trestných činů?
- Co má podle Vás vliv na úroveň kriminality v místě Vašeho bydliště? Vyberte max. tři vlivy, které podle Vás kriminalitu ovlivňují nejvíce.

Šetření se zúčastnilo 50 občanů. Šetření proběhlo formou řízeného rozhovoru (tazatel se ptá a respondent odpovídá), kdy proškolení tazatelé se dotazovali respondentů v terénu. Obecně jsme měli problém občany oslovit a získat je pro zodpovězení dotazníku vzhledem k epidemiologické situaci, nouzovému stavu a pocitu ohrožení zdraví z onemocnění COVID-19.



Pozitivním výstupem je, že se obyvatelé cítí v Krásné Lípě bezpečně, 32,5 % odpovědělo, že rozhodně ano, 45 % že spíše ano a jen 7,5 % odpovědělo, že se spíše necítí bezpečně.

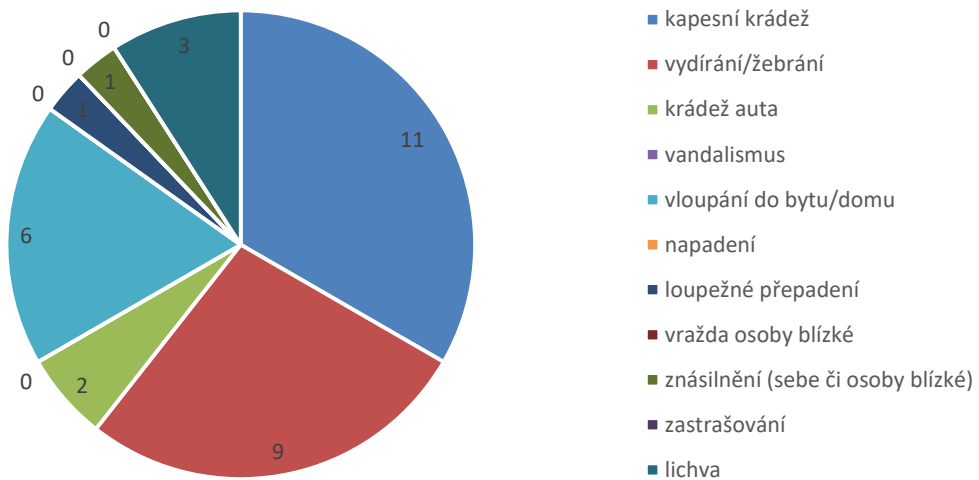
Oproti předchozímu šetření došlo ke změně postoje, kdy se nejméně bezpečně cítili obyvatelé Krásné Lípy v noci na ulicích. Při současném šetření vyplynulo, že na otázku: „Je bezpečné chodit v noci po ulicích?“ odpovědělo 7,5 % „spíše ne“ a 40 % odpovědělo „spíše ano“.

Kriminalita ve městě⁵

Z výzkumu jednoznačně vyplývá, že obyvatelé města se nejčastěji setkávají s **kapesní krádeží** (uvedlo 27,5% respondentů). Na pomyslném druhém místě se umístilo **vydírání/žebrání** (22,5 %). Dalším problematickým jevem je **vloupání** (celých 15 %).

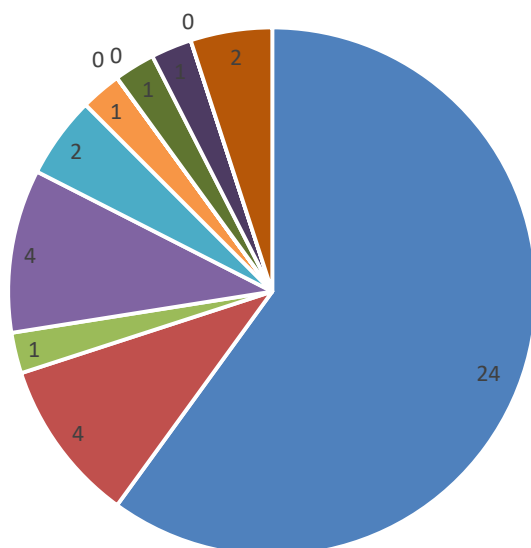
⁵ Analýza postojů občanů Krásné Lípy ke kriminalitě ve městě - výsledky dotazníkového šetření (12/2020-3/2021)

Stal/a jste se obětí trestného činu?



Podle respondentů je nejčastější příčinou páchaní přestupků či trestných činů především lhostejnost ve společnosti (60%), alkoholismus a drogy (10%) a stejně se umístila nezaměstnanost (10%), na třetím místě chudoba/finanční potíže (5%).

Co má podle Vás vliv na úroveň kriminality ve místě Vašeho bydliště? Vyberte max. tři vlivy, které podle Vás kriminalitu nejvíce ovlivňují.



- lhostejnost ve společnosti
- nezaměstnanost
- nedostatečná výchova v rodinách
- alkoholismus, drogy
- chudoba/finanční potíže
- bezdomovectví
- nedostatek policistů
- velké množství rizikových míst ve městě
- přistěhování problémových obyvatel do Krásné Lípy
- nedostatečné zapojení občanů do řešení bezpečnosti
- něco jiného
- neví, neodpověděl/a

Ke zlepšení situace ve městě může podle respondentů, přispět:

- častější policejní pochůzky;
- hlídky v ulicích;
- kamerový systém;
- přísnější tresty;
- zavedení městské policie;
- zvýšení zaměstnanosti;
- omezení sociálních dávek;

- výchova v rodinách;
- volnočasové aktivity pro mládež;
- posílit policii;
- osvěta;
- dostatečné osvětlení města;
- větší pravomoc úřadů a policie.

Respondenti považují za neúčinnější opatření, zesílení policejních hlídek ve městě. Uvítali, že se policie více pohybovala pěšky přímo v ulicích. Dalším často navrhovaným opatřením je zavedení kamerového systému ve vybraných lokalitách města. Pro lepší legislativu se vyjádřila většina respondentů.

2.4.4. HLAVNÍ CÍLOVÉ SKUPINY A CÍLOVÉ LOKALITY

Hlavní cílové skupiny jsou:

- **VEŘEJNOST OBECNĚ**, zde více specifikujeme v cílových skupinách níže
- **SOCIÁLNĚ VYLOUČENÉ OSOBY A RODINY** nebo **osoby/rodiny ohrožené sociálním vyloučením** – sociálně vyloučení jsou ti občané, kteří mají ztížený přístup k institucím a službám, jsou vyloučení ze společenských sítí a nemají dostatek vertikálních kontaktů mimo sociálně vyloučenou lokalitu. Základní charakteristikou propadu na sociální dno je **nahromadění důvodů, které vedou k životní krizi** (ztráta zaměstnání, platební neschopnost, problémy s bydlením, problémy dětí ve škole, nemoc atd.). Lidé žijící na okraji společnosti se přizpůsobují podmínkám sociálního vyloučení, a **osvojují si specifické vzorce jednání, které jsou často v rozporu s hodnotami většinové společnosti**. Návyky získané adaptací na život v sociálním vyloučení pak ale těmto lidem znemožňují být úspěšnými ve většinové společnosti, ztrácí (či ani nezískávají) hodnotové žebříčky středostavovského občana orientovaného na kariérní vzestup a úspěch. To je znovu a znovu uzavírá v pasti sociálního vyloučení. Z této pasti se lidé nedokáží dostat bez cizí pomoci. V Krásné Lípě je identifikováno 5 lokalit, ve kterých žijí sociálně vyloučené osoby.⁶
- **DĚTI A MLÁDEŽ** – jedná se o klíčovou cílovou skupinu, zejména o děti a mládež s poruchami chování a ohrožené nežádoucími jevy. Trestná činnost dětí a mladistvých se v mnoha ohledech liší od trestné činnosti ostatních věkových skupin pachatelů. To je dáno stupněm psychického a somatického vývoje, vlastnostmi, zkušenostmi i motivy k páčání trestné činnosti. Mládež páchá trestnou činnost častěji se spolupachateli a ve skupině. Trestná činnost je ve většině případů páčána živelně pod vlivem momentální situace (převládá emotivní motivace oproti rozumové). Impulsem pro trestnou činnost je v řadě případů alkohol, případně jiná návyková látka zvyšující agresivitu a nepřiměřené reakce. Příprava trestné činnosti je nedokonalá, obvykle schází prvek plánování, častá je i nedostatečná příprava vhodných nástrojů ke spáchání trestného činu. Trestná činnost se vyznačuje neúměrnou tvrdostí, která se projevuje devastací, ničením předmětů a znehodnocením zařízení. Nejčastější delikty mladistvých jsou:
 - násilí proti jednotlivci či skupině

⁶ <<https://www.socialni-zaclenovani.cz/index-socialniho-vylouceni/index-socialniho-vylouceni-dokumenty/>>

- opilství a výtržnictví
- neoprávněné užívání motorového vozidla
- rozkrádání, vandalismus
- toxikomanie
- prostituce
- gamblerství

Na děti a mládež je se soustředí především primární prevence, která zahrnuje mimo jiné výchovné, vzdělávací, volnočasové, osvětové a poradenské aktivity zaměřené zejména na nejširší veřejnost. Zvláštní pozornost bude zaměřena na pozitivní ovlivňování využívání volného času, možnosti sportovního vyžití.

- **SENIORI** – Senioři jsou bohužel velmi často oběťmi kriminálních činů. U seniorů je zejména potřeba dbát na:
 - zvyšování informovanosti o bezpečném postupu při jednání s cizími osobami,
 - jak se účinně bránit,
 - jak zabezpečit své obydlí,
 - kde vyhledat pomoc, ocitne-li se senior v nouzi.
- **DLOUHODOBĚ NEZAMĚSTNANÍ** – dlouhodobá nezaměstnanost má negativní vliv na:
 - psychiku člověka (bezradnost, pocity křivdy, obavy z budoucnosti, ztráta kontaktů, ztráta autority v rodině...);
 - sociální dopady – změny ve vnímání času, rozbití struktury dne, sociální izolace,...
 - vliv na rodinu (neschopnost přispívat do rodinného rozpočtu, změna rolí v rodině, vyšší sklon k agresivnímu jednání...);
 - patologie spojená s nezaměstnaností (vyšší podíl sebevražd, častěji trpí stresem, častější výskyt závislosti na alkoholu a drogách...);
 - alternativní způsob obživy (práce „na černo“, majetková trestná činnost...).
- **OSOBY OHROŽENÉ ZÁVISLOSTMI – ZÁVISLOST NA ALKOHOLU, DROGÁCH, VÝHERNÍCH AUTOMATECH APOD.** Závislost na alkoholu či drogách lze označit za chronické recidivující onemocnění postihující nejen celou osobnost postiženého jedince po stránce psychické a fyzické, ale i jeho blízké, zvláště pak rodinné příslušníky. Závislosti ovlivňují:
 - psychiku člověka (deprese, úzkostné stavy, verbální agresivita, paranoidní chování s obviňováním druhých, nezáměr o okolí, apatie);
 - sociální dopady - (ztráta zaměstnání, odcizení od rodiny a přátel...);
 - vliv na rodinu (rozbití rodinných vazeb, vyšší rozvodovost, vyšší sklon k agresivnímu chování...);
 - patologie a kriminalita – (vysoké tendence k páčání trestných činů za účelem získání finanční hotovosti na drogy či alkohol).
- **OBYVATELÉ MĚSTA KRÁSNÁ LÍPA** – obyvatelé města mohou významně přispět k bezpečnosti ve městě a to tím, že budou aktivní v případech, kdy se stanou svědky přestupků či trestného činu a budou ochotni spolupracovat s Policií ČR. Obyvatelé města by měli vědět, jakým způsobem mají chránit svůj majetek či jak se chovat v nebezpečných situacích.

Plán věnuje rovněž velkou pozornost lokalitám ohroženým zvýšenou kriminalitou. V Krásné Lípě se jedná o:

- **SOCIÁLNĚ VYLOUČENÉ LOKALITY** – v Krásné Lípě se nachází 5 sociálně vyloučených lokalit a několik domů v roztroušené zástavbě. Tato místa vykazují dlouhodobě následující charakteristiky:
 - nevyhovující bydlení (zastaralé, neudržované, nehygienické, často chybí voda, topení většinou na TP, velmi početné rodiny obývající malé byty);
 - zanedbané okolí budov (neudržované chodníky, travnaté plochy a dvory, nepořádek a odpadky);
 - koncentrace sociálně slabých a nezaměstnaných osob a rodin;
 - prohřešky proti běžným pravidlům pokojného občanského soužití.

- **NEBEZPEČNÉ LOKALITY** na základě výzkumu veřejného mínění bylo identifikováno 6 rizikových lokalit:
 - Křinické náměstí (podnapilé osoby, hluk, vandalismus);
 - Varnsdorfská ulice (vandalismus, pobíhající děti, toulavý psy, hluk);
 - Studánecká ulice (vandalismus, pobíhající děti, toulavý psy, hluk);
 - Kyjovská ulice směrem ke Krásnému Buku (vandalismus, pobíhající děti, toulavý psy, hluk);
 - Nemocniční ulice (shluky podivných osob, výskyt osob pod vlivem alkoholu či drog);
 - cesta ze sídliště na vlakové nádraží tzv. „cesta přes pole“ (neosvětlená lokalita);
 - Pražská ulice (výskyt osob pod vlivem alkoholu či drog, hluk);
 - altán u Cimráku (party mladých lidí, vandalismus, hluk).

2.4.5. SWOT ANALÝZA PREVENCE KRIMINALITY

SWOT analýza prevence kriminality se zaměřuje na pět vybraných oblastí:

1. **Institucionální zajištění prevence kriminality**
2. **Prevence kriminality zaměřená na děti a mládež**
3. **Prevence kriminality zaměřená na sociálně vyloučené osoby/rodiny**
4. **Prevence kriminality zaměřená na osoby závislé či ohrožené závislostí na drogách, výherních automatech, alkoholu atd.**
5. **Prevence kriminality ve městě**

Institucionální zajištění prevence kriminality

Silné stránky

- Město přistupuje aktivně k řešení bezpečnosti v obci, zapojuje se do projektů zaměřených na prevenci kriminality.
- Ve městě funguje Skupina pro sociální začleňování, která je poradním orgánem Rady města Krásná Lípa – v čele stojí místostarosta města (manažer prevence kriminality), členy jsou zástupci příspěvkových a neziskových organizací a zástupci Policie ČR – skupina se věnuje analytické a koncepční stránce prevence kriminality a problematice sociálního vyloučení.
- Město spolupracuje s Policií ČR a dalšími institucemi působícími ve městě – má pravidelné schůzky se zástupci školy, komunitního centra Kostka a s úředníky státní správy Rumburk (sociální odbor).
- Komunitní a sociální pracovníci znají dobře místní poměry a prostředí, znají osobně sociálně vyloučené osoby i jejich rodiny.

Slabé stránky

- Není nastaven systém včasné intervence v rodině, např. v případě neplacení nájmu a služeb spojených s bydlením (při vysokých dlužích dojde k vystěhování rodiny z bytu – tato situace je obtížně řešitelná i za pomoci sociálních pracovníků).
- Velmi obtížné prosazování a uplatňování požadavků na chování občanů vyplývajících z obecně závazných vyhlášek města.
- Chybí důležitý institucionální nástroj pro prevenci kriminality – městská policie.
- Vysoká nezaměstnanost v regionu.
- Nedostatek pracovních míst pro nízko kvalifikované osoby.

Příležitosti

- Zpracování dlouhodobého plánu prevence kriminality, ve kterém budou stanoveny jasné priority, cíle a opatření.
- Získání grantů/dotací na realizaci projektů zaměřených na prevenci kriminality ve městě.
- Zvyšování zaměstnanosti v obci a využívání aktivní politiky zaměstnanosti.
- Sociální odbor v Rumburku (pod nějž spadá i Krásná Lípa) má od 1. ledna 2012 má více pracovníků, které se dostanou do terénu a provádí sociální šetření.

Hrozby

- Další nárůst nezaměstnanosti v regionu a rušení veřejně prospěšných pracovních míst.
- Nevznikají žádné nové pracovní příležitosti pro nekvalifikované a nízko kvalifikované osoby.
- Vysoká kriminalita ve srovnání s ČR.
- Zvyšující se chudoba rodin.

Prevence kriminality zaměřená na děti a mládež

Silné stránky

- Lokální příspěvkové a neziskové organizace dlouhodobě a systematicky pracují s dětmi a mládeží – mimoškolní a volnočasové aktivity.
- Na sídlišti v blízkosti centra funguje T-klub pro děti a mládež – je zajištěna bezplatná nabídka volnočasových aktivit pro děti a mládež (klub a hřiště).
- Komunitní centrum podporuje školní úspěšnost dětí a mládeže – zajišťuje doučování a motivační aktivity.

Slabé stránky

- Nechuť mládeže starší 15 let zapojit se do zájmových a sportovních kroužků.
- Chybí prostor pro volnočasové aktivity mladistvých bez dozoru – hřiště, skate park.
- Základní škola nemá kompetenci řešit mimoškolní aktivity dětí.
- Spolupráce je založená na dobrovolnosti a jen málo mladistvých má chuť věnovat se něčemu „organizovanému“ ve svém volném čase.

Příležitosti

- Získávání dotací/grantů ze zdrojů EU i ČR.
- Příprava vybudování skate parku v prostoru pod Cimrákem.
- Pestrá nabídka mimoškolních aktivit zdarma či za velmi nízký poplatek
- Spolupráce města a neziskových organizací s odborem sociálně-právní ochrany dětí.
- Sociální odbor v Rumburku (pod nějž spadá i Krásná Lípa) má od 1. ledna 2012 více pracovníků, které se dostanou do terénu a provádí sociální šetření.

Hrozby

- Přetrvává snadný přístup mladistvých k alkoholu (k prodeji alkoholu mladistvým dochází v obchodech i v restauracích).
- Rodiče mají nízkou zákonnou odpovědnost za činnost svých dětí.
- Dále se zhoršují možnosti základní školy řešit mimoškolní aktivity dětí.

Prevence kriminality zaměřená na sociálně vyloučené osoby/rodiny

Silné stránky

- Lokální příspěvkové a neziskové organizace dlouhodobě a systematicky pracují se sociálně vyloučenými osobami/rodinami (veřejně prospěšné práce, veřejná služba, terénní práce, technické služby, komunitní centrum, škola).
- Jsou zajištěny základní sociální služby – odborné sociální poradenství, pracovní poradenství, finanční/protidluhové poradenství, sociálně aktivizační služby pro rodiny s dětmi, terénní programy.
- Město umí zajistit, organizovat a koordinovat veřejně prospěšné práce, veřejnou službu i další formy aktivní politiky zaměstnanosti.

Slabé stránky

- V letech 2019/2020 bylo díky covidové pandemii méně pracovních příležitostí.
- Je zde pět sociálně vyloučených romských lokalit.
- Není nastaven systém včasné intervence v rodině, např. v případě neplacení nájmu a služeb spojených s bydlením (při vysokých dlužích dojde k vystěhování rodiny z bytu – tato situace je obtížně řešitelná i za pomoci sociálních pracovníků).
- Některé sociálně vyloučené osoby/rodiny nedostatečně spolupracují na řešení svých sociálních a ekonomických problémů.
- Nezájem některých rodičů o činnost svých dětí.
- Chybí krizové bydlení.
- Nejsou dostupné aktuální statistiky o počtu osob/rodin v hmotné nouzi, počet osob v péči SPOD, kurátorů.

Příležitosti

- Dotace ze zdrojů EU i ČR.
- Sociální odbor v Rumburku (pod nějž spadá i Krásná Lípa) má od 1. ledna 2012 má více pracovníků, které se dostanou do terénu a provádí sociální šetření.
- Spolupráce města a neziskových organizací s odborem sociálně-právní ochrany dětí.

Hrozby

- Zvyšování počtu osob/rodin sociálně vyloučených případně ohrožených sociálním vyloučením.
 - Narůstá zadlužení sociálně vyloučených osob/rodiny jsou zadluženy.
 - Narůstá riziko zvyšování počtu majetkových trestných činů za účelem obživy.
 - Narůstá riziko sociálních a etnických konfliktů.
-

Prevence kriminality zaměřená na osoby závislé či ohrožené závislostí na drogách, výherních automatech, alkoholu atd.

Silné stránky

- Škola pořádá tzv. projektové týdny zaměřené na prevenci drog.
- Město vydalo obecně závaznou vyhlášku zaměřenou na omezení požívání alkoholu na veřejných prostranstvích.
- Město vydalo obecně závaznou vyhlášku, v níž stanovilo místa, na kterých mohou být provozovány výherní hrací přístroje.
- Město vydalo obecně závaznou vyhlášku, v níž vymezuje prostor v centru města, kde je zakázáno žebrot.
- Město vydalo obecně závaznou vyhlášku o rušení nočního klidu.

Slabé stránky

- Nízký počet policistů zabývajících se problematikou drog.
- Chybí protidrogová prevence a s ní spojené sociální služby.
- Není zmapovaná problematika užívání a šíření drog ve městě.
- Až 70 % ze zjištěných přestupků je páčáno pod vlivem drog, ostatní jsou páčány pod vlivem alkoholu.

Příležitosti

- Dotace ze zdrojů EU i ČR.

Hrozby

- Díky nízké účinnosti preventivních i represivních protidrogových opatření mají uživatelé i potenciální uživatelé snadnější přístup k drogám.
 - Dále narůstá podíl trestných činů a přestupků páčaných pod vlivem drog a alkoholu.
-

Prevence kriminality ve městě

Silné stránky

- Policie ČR je v regionu aktivní, zapojuje se do preventivních programů.
- Jsou identifikovány sociálně vyloučené lokality a domy.
- Jsou identifikovány lokality, ve kterých se obyvatelé města necítí bezpečně,
- Město umí zajistit, organizovat a koordinovat veřejně prospěšné práce, veřejnou službu i další formy aktivní politiky zaměstnanosti.
- Od roku 2013 se daří zaměstnávat Asistenta prevence kriminality.
- Malé město – sousedé se znají, umí si pomáhat (např. hlídání domu v době dovolených,...)
- **Město díky dotačním možnostem postupně rozšiřuje oblasti s veřejným osvětlením.**

Slabé stránky

- Občané nehlásí všechny trestné činy/přestupky, o nichž vědí.
- Není zmapovaná situace pocitu bezpečí obyvatel v městských domech.
- Nejsou zmapovaná místa, kde není zavedeno veřejné osvětlení a občané se necítí bezpečně.
- Není zde Městská policie.
- Chybí kamerové systémy ve vybraných lokalitách.
- Chybí propojení na centrální pult ve služebně PČR s 24 dohledem.

Příležitosti

- Zpracování dlouhodobého plánu prevence kriminality, ve kterém budou stanoveny jasné priority, cíle a opatření.
- Získání grantů/dotací na realizaci projektů zaměřených na prevenci kriminality ve městě.
- Zřízení místa městského asistenta prevence kriminality díky podpoře Ministerstva vnitra ČR.
- Vybudování kamerového systému ve městě.
- Vytvoření propojení na centrální pult ve služebně PČR s 24 dohledem.

Hrozby

- Narůstá pasivita občanů při zajištění bezpečí ve městě – nízká či žádná spolupráce s Policií ČR a dalšími subjekty.
- Malá vymahatelnost práva v ČR.
- Nedostatečná legislativa.
- Dlouhodobě hrozí snižování počtu policistů ve městě.
- Státní policie ČR má velký správní obvod, nemůže být vždy na dojezd. Protahuje se i časová dojezdová vzdálenost.
- Chybí důležitý institucionální nástroj pro prevenci kriminality – městská policie.

III. PREVENCE KRIMINALITY V KRÁSNÉ LÍPĚ NA OBDOBÍ 2012 AŽ 2026

Hlavní cíle Strategického dokumentu prevence kriminality v Krásné Lípě na období 2022 až 2026 jsou:

- 1.) **INSTITUCIONÁLNĚ ZAJISTIT PREVENCI KRIMINALITY VE MĚSTĚ**
- 2.) **VYTVORIT ÚČINNÝ PROGRAM PREVENCE KRIMINALITY ZAMĚŘENÉ NA DĚTI A MLÁDEŽ**
- 3.) **ODSTRANIT SOCIÁLNÍ VYLOUČENÍ**
- 4.) **ZPRACOVAT PREVENTIVNÍ PROGRAM ZAMĚŘENÝ NA OSOBY ZÁVISLÉ ČI OHROŽENÉ ZÁVISLOSTÍ NA DROGÁCH, VÝHERNÍCH AUTOMATECH, ALKOHOLU ATD.**
- 5.) **ZVÝŠIT BEZPEČNOST VE MĚSTĚ PROSTŘEDNICTVÍM PREVENTIVNÍCH OPATŘENÍ**

1.) INSTITUCIONÁLNĚ ZAJISTIT PREVENCI KRIMINALITY VE MĚSTĚ

1. A.) Zajistit zpracování relevantních koncepčních a strategických dokumentů.
1. B.) Iniciovat a podporovat spolupráci orgánů veřejné správy, Policie ČR, neziskových a zájmových organizací a dalších dotčených subjektů.
1. C.) Zajistit dostatečné kapacity pro zvýšení bezpečnosti ve městě.

DÍLČÍ CÍL	PROJEKT/AKTIVITA	NÁKLADY v Kč	REALIZACE	DOTAČNÍ PROGRAM	TERMÍN
1. A.	Aktualizace Plánu prevence kriminality	x	Město Krásná Lípa	x	2025-2026
1. A.	Průběžná aktualizace Databanky projektů	x	Město Krásná Lípa	x	2022-2026
1. A.	Zpracování analýzy kriminality ve městě na základě dostupných statistik Policie ČR a města.	x	Město Krásná Lípa, Policie ČR	x	2022-2026
1. B.	Schůzky Skupiny pro odstraňování sociálního vyloučení – analytická a konzultační činnost pro město Krásná Lípa a lokální NNO.	x	Město Krásná Lípa, PČR, NNO	x	2022-2026
1. B.	Aktualizovat koordinační dohodu o vzájemné spolupráci města a Policie ČR.	x	Město Krásná Lípa, PČR	x	2022
1. C.	Udržení pozice „asistent prevence kriminality“. Asistent bude zaměstnanec města a bude spolupracovat s PČR	400 000	Město Krásná Lípa, PČR	MV ČR, MPSV, RVRZ	2022-2026

2.) VYTVOŘIT ÚČINNÝ PROGRAM PREVENCE KRIMINALITY ZAMĚŘENÉ NA DĚTI A MLÁDEŽ

2. A.) Zajistit program systematické a dlouhodobé sociální prevence pro neorganizované děti a mládež, mládež s kriminální zkušeností, mladistvé a prvopachatele.

2. B.) Podporovat sportovní, zájmové a volnočasové aktivity.

2. C.) Podporovat školní úspěšnost žáků a studentů ohrožených sociálním vyloučením.

2. D.) Podporovat vzdělávací aktivity zaměřené na zvýšení sebeuplatnění a seberealizace dětí a mládeže.

DÍLČÍ CÍL	PROJEKT/AKTIVITA	NÁKLADY v Kč	REALIZACE	DOTAČNÍ PROGRAM	TERMÍN
2. A.	Zajistit celoroční provozovat T-klubu a poskytovat sociální službu Nízkoprahové zařízení pro děti a mládež	1.500.000	Kostka	UK, nadace, EU	2022-2026
2. A.	Realizovat v létě příměstské tábory pro děti za sociálně slabého prostředí	150.000	Schrödingerův institut, Krásná Jurta, Kostka Krásná Lípa	MVČR, RVRZ, UK, nadace, město	2022-2026
2. A.	Spolupráce s pracovníky Odboru sociálních věcí a zdravotnictví města Rumburk, kteří se pohybují v terénu.	x	Kostka, lokální NNO, škola, město Krásná Lípa	x	2022-2026
2. B.	Víceúčelový prostor pod Cimrákem, Postavit hřiště pro děti a mládež – free style, ...	5,9 mil	Město Krásná Lípa	MVČR, město, ROP, nadace	2022-2024
2. C.	Zajistit stipendia pro středoškolskou mládež ze sociálně slabého prostředí	1.200.000	Kostka	nadace	2022-2024
2. C.	Kariérní poradenství a profesní orientace	800.000	Kostka	EU, MŠMT, město	
2. C.	Akademie příslibu		Město Krásná Lípa, ZŠ Krásná Lípa		2022-2026
2. C.	Stipendijní program pro talentované děti		Město Krásná Lípa, ZŠ Krásná Lípa		2022-2026
2. D.	Projektové týdny zaměřené na občanské vzdělávání		ZŠ Krásná Lípa		2022-2026

3.) ODSTRANIT SOCIÁLNÍ VYLOUČENÍ

3. A.) Podporovat programy zvyšování kompetence rodin

3. B.) Zvyšování finanční gramotnosti

3. C.) Zajistit prevenci ztráty bydlení.

3. D.) Podporovat zaměstnanost.

DÍLČÍ CÍL	PROJEKT/AKTIVITA	NÁKLADY	REALIZACE	DOTAČNÍ PROGRAM	TERMÍN
3. A.	Podporovat a rozvíjet case management, jako nástroj multidisciplinární spolupráce na řešení situace klienta	x	Kostka	x	2022-2026
3. B.	Finanční a protidluhové poradenství pro osoby, kterým hrozí zadlužení či jsou zadlužené, jako prevence alternativního způsobu obživy, bezdomovectví, rozpadu rodiny, krizových situací.	500.000	Kostka	OPLZZ, MPSV, nadace	2022-2026
3. C.	Podporované bydlení v městských objektech, příprava na soc. bydlení		Město Krásná Lípa		2022-2026
3.C	Spolupráce majitelů soukromých objektů s městem Krásná a Kostkou Krásná Lípa, p. o.		Město Krásná Lípa, Kostka, majitelé objektů		2022-2026
3. D.	Veřejně prospěšné práce, jako prevence ztráty pracovních návyků a kompetencí pro osoby s nízkou kvalifikací a s nízkými pracovními kompetencemi		Město Krásná Lípa, Kostka Krásná Lípa	MPSV - ÚP	2022-2026
3. D.	Zavést systém dostupného zaměstnávání		Město Krásná Lípa, Kostka	MPSV, ESF	2022-2026
3. D.	Podporovat sociálního podnikání		Město Krásná Lípa, soukromé subjekty		
3. D.	Spolupráce zaměstnavatelů na rozvojových plánech města a místním dění, podpora podnikání ve městě		Město Krásná Lípa		
3. D.	Pracovní poradenství	500.000	Kostka	EU, MPSV, nadace	

4.) ZPRACOVAT PREVENTIVNÍ PROGRAM ZAMĚŘENÝ NA OSOBY ZÁVISLÉ ČI OHROŽENÉ ZÁVISLOSTÍ NA DROGÁCH, VÝHERNÍCH AUTOMATECH, ALKOHOLU ATD.

4. A.) Analyzovat situaci a vypracovat koncepci řešení drogové problematiky

4. B.) Prosadit terénní programy pro drogově závislé

4. C.) Omezit dostupnost návykových látek pro mladistvé

4. D.) Omezit dostupnost výherních automatů ve městě

DÍLČÍ CÍL	PROJEKT/AKTIVITA	NÁKLADY	REALIZACE	DOTAČNÍ PROGRAM	TERMÍN
4. A.	Monitoring situace ve městě a následné zpracování analýzy ve spolupráci města, Policie ČR a školy.		Město Krásná Lípa, Policie ČR		
4. A.	Zpracovat novou koncepci prevence závislostí ve městě.		Město Krásná Lípa, Policie ČR		
4. B.	Iniciovat spolupráci s lokálními NNO zaměřenými na problematiku závislostí	x	Město Krásná Lípa, NNO	x	2022-2026
4. B.	Realizace programů protidrogové prevence ve škole a v rámci mimoškolních aktivit		Město Krásná Lípa, NNO, ZŠ Krásná Lípa, Kostka Krásná Lípa		
4. C.	Zajistit asistenta prevence kriminality - pochůzky po prodejních místech alkoholu a veřejných prostranství a zajištění dodržování OZV o zákazu konzumace alkoholu na veřejném prostranství	Viz. bod 1	Město Krásná Lípa		2022-2026
4. C.	Zajistit osvětové a informační kampaně		Město Krásná Lípa, Policie ČR, Kostka		2022-2026

6.) ZVÝŠIT BEZPEČNOST VE MĚSTĚ PROSTŘEDNICTVÍM PREVENTIVNÍCH OPATŘENÍ

5. A.) Zavést monitoring a vyhodnocování situace v nebezpečných lokalitách

5. B.) Pokračovat v programech prevence kriminality zaměřených na seniory

5. C.) Pokračovat v preventivních opatřeních zacílených na nebezpečné lokality a městské domy

5. D.) Komunitní/terénní práce v nebezpečných

DÍLČÍ CÍL	PROJEKT/AKTIVITA	NÁKLADY	REALIZACE	DOTAČNÍ PROGRAM	TERMÍN
5. A.	Zavést kamerový systém v nebezpečných lokalitách vč. mobilních kamer		Město Krásná Lípa, Policie ČR		2030
5. A.	Zajistit vyhodnocování monitoringu nebezpečných lokalit		Město Krásná Lípa, Policie ČR		2025-2026
5. A.	Rekultivace nebezpečných lokalit a jejich zpřístupnění obyvatelům		Město Krásná Lípa		2022-2026
5. B.	Přednášky pro seniory – zvyšování pocitu bezpečí		Policie ČR, NNO		2022-2026
5. B.	Pomoc pro seniory - bezpečné vyzvedávání důchodů či jiných peněz na poště		NNO		2022-2026
5. B.	Bezplatné poradenství pro seniory – zvyšování pocitu bezpečí		Kostka		2022-2026
5. C.	Analýza stavu městských domů a návrh opatření pro zvýšení bezpečnosti		Město Krásná Lípa		trvale
5. C.	Informovat občany o práci Policie (TČ i obchůzková činnost) a asistenta prevence kriminality ve Vikýři		Město Krásná Lípa, Policie ČR		2022-2026
	Komunitní/ terénní práce v nebezpečných lokalitách		Město Krásná Lípa (Asistent prevence kriminality), Kostka, Soc. odbor Rumburk		trvale